



Porto de Vilagarcía



memoria
2015

Índice *Index*

Pag. *Page*

0	Presentación <i>Presentation</i>	2
1	Estados Financieros <i>Financial statements</i>	20
2	Características Técnicas del Puerto <i>Technical Characteristics of the Port</i>	24
3	Obras y actividades autorizadas a particulares <i>Works or activities authorized to private companies</i>	43
4	Estadísticas de Tráfico <i>Traffic Statistics</i>	48
5	Utilización del Puerto <i>Port Utilization</i>	70
6	Obras <i>Works</i>	77
7	Líneas marítimas regulares <i>Regular calls</i>	80
8	Agentes portuarios <i>Port agents</i>	82



0

Presentación
Presentation

Consejo de Administración

Board of Directors

Miembros		Fecha nombramiento	Fecha cese
PRESIDENTA	DÑA. SAGRARIO FRANCO MALVAR	D.O.G. 02-08-11 B.O.E. 12-08-11	

MIEMBRO NATO:	D. MANUEL MARTÍNEZ CALVO	B.O.E. 29-05-12	
---------------	--------------------------	-----------------	--

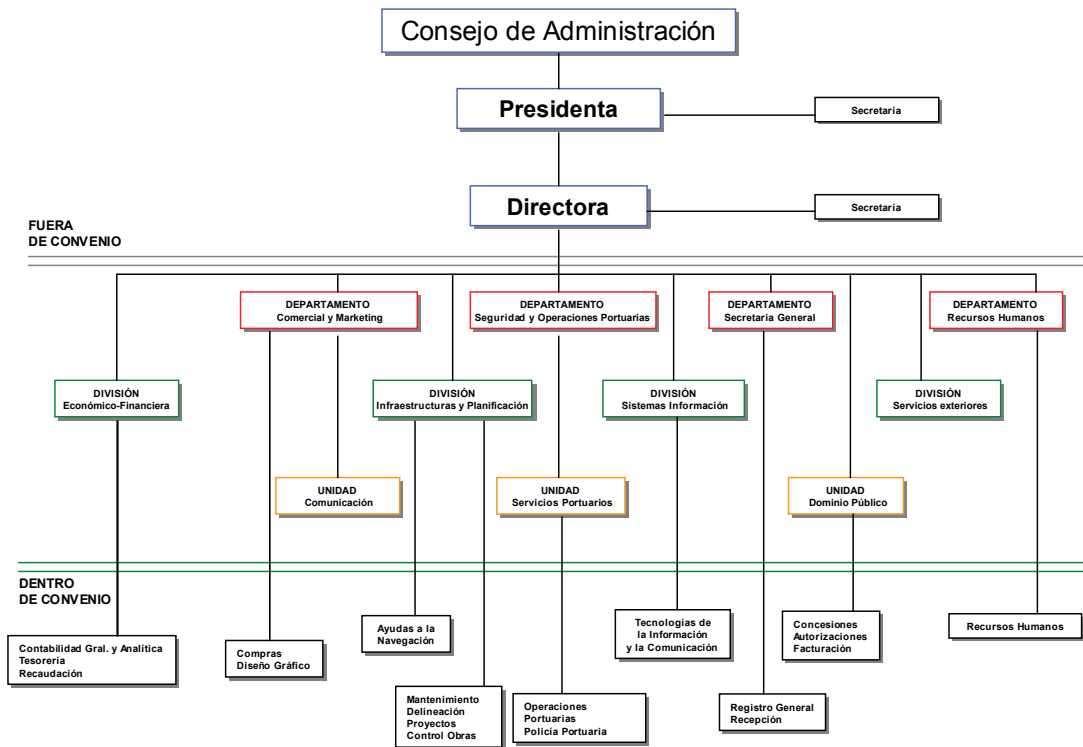
VOCALES

Administración General del Estado	D. MANUEL ÁNGEL TARRÍO FERNÁNDEZ	D.O.G. 30-07-12	
	D. JAVIER SUÁREZ GARCIA	D.O.G. 28-11-14	
	Dº. ITZIAR RODRÍGUEZ AGUIRRE	D.O.G. 18-02-14	
Comunidad Autónoma	D. JOSÉ MANUEL CORES TOURIS	D.O.G. 11-03-13	
	D. JUAN CARLOS MANEIRO CADILLO	D.O.G. 16-11-10	
	Dº. COVADONGA SALGADO BLANCO	D.O.G. 16-11-10	
	D. JOSÉ JUAN DURÁN HERMIDA	D.O.G. 16-11-10	
Municipio	D. JESÚS LONGA SÁNCHEZ	D.O.G. 23-01-13	D.O.G. 07-12-15
	Dº. ROCÍO LLOVO DEL RÍO	D.O.G. 22-10-14	D.O.G. 07-12-15
	D. TOMÁS FOLE DÍAZ	D.O.G. 07-12-15	
	D. XAVIER RÍOS GONZÁLEZ	D.O.G. 07-12-15	
Cámara de C. I. y Navegación	D. MIGUEL FALCÓN NOYA	D.O.G. 16-11-10	
Organizaciones Empresariales	D. LUIS GARCÍA-REBOREDO MENDOZA	D.O.G. 05-11-15	
Organización sindical	D. JOSÉ MANUEL DIZ MORAÑA	D.O.G. 28-08-14	
Sector Pesquero	D. BENITO GONZÁLEZ SINEIRO	D.O.G. 16-11-10	D.O.G. 05-11-15
	D. TOMÁS FAJARDO FAJARDO DA COSTA	D.O.G. 05-11-15	

ASISTENTES CON VOZ PERO SIN VOTO

Secretaria:	DÑA. MARÍA CELESTE MUÑIZ OTERO, Secretaria de Servicios Generales de la Autoridad Portuaria de Vilagarcía		
Directora de la A.P.	DÑA. BEGOÑA MESEJO LOUREIRO		
Asesora:	DÑA. ISABEL ALFONSO ESPÍNEIRA, Abogada del Estado		

Organigrama
Organization chart



Presentación de la Presidenta



Acometer de manera adecuada la planificación y dotación de obras y servicios, la prestación de servicios generales y la gestión y control de los servicios portuarios es el reto cotidiano de los órganos de gobierno de las Autoridades Portuarias. Pero entre las competencias de las Autoridades Portuarias figuran también la optimización de la gestión económica y la rentabilización del patrimonio y los recursos que tengan asignados.

Así pues, la Autoridad Portuaria tiene como misión principal la gobernanza del puerto, entendido no sólo como un espacio físico, sino también y principalmente como un agente clave en la logística empresarial e industrial. Conjuntamente con la comunidad portuaria, la Autoridad Portuaria trabaja para que su actividad cotidiana contribuya a impulsar la competitividad de las empresas, facilitando sus intercambios comerciales y su expansión. Para cumplir esta misión, la Autoridad Portuaria ha establecido como uno de los ejes de su actividad -recogido en su plan estratégico- la potenciación de la colaboración público-privada, actuando como agente de desarrollo económico y social y contribuyendo a la dinamización de territorio.

El ímpetu colectivo de las empresas que operan a través del puerto de Vilagarcía, respaldadas por una comunidad portuaria siempre preparada para atender las necesidades de sus clientes, ha permitido que, en 2015, los tráficos portuarios superasen el millón de toneladas. Pero los buenos resultados del presente no son garantía de éxito en el futuro. Para reforzar su posición en el conjunto de Puertos de Titularidad Estatal, la Autoridad Portuaria trabaja no sólo en la dotación de infraestructuras sino también en la mejora continua, calidad y eficiencia en la gestión.

Al mismo tiempo, la Autoridad Portuaria tiene encomendada también la gestión del dominio público portuario, que en el caso de Vilagarcía, incluye una zona intraportuaria y una de titularidad portuaria y uso público, que supone casi el 30% del total del terreno portuario. Es decir, que de los aproximadamente 573.000 metros cuadrados de dominio público portuario, algo más de 164.000 están abiertos al uso ciudadano: aproximadamente 50.000 en modalidad de concesión (a organismos públicos y privados) y unos 114.000 sin concesionar. Los casi 409.000 metros cuadrados restantes son de zona intraportuaria.

La zona de titularidad portuaria incluye diversos espacios de la fachada marítima que no resultan óptimos para un uso estrictamente portuario (logístico e industrial-comercial), y que consecuentemente, han sido puestos a disposición de la ciudadanía. Esta línea de actuación, emprendida por anteriores presidentes de la Autoridad Portuaria, ha facilitado la ordenación de la fachada portuaria entre Ferrazo y O Ramal. La misión que tenemos por delante es completar el camino ya emprendido y avanzar en la transformación de O Ramal (no solo el muelle, sino también las zonas anexas) en un área destinada a usos de interacción puerto-ciudad, mediante un diseño que dote de contenido a ese amplio espacio y que permita compatibilizar el uso recreativo para la ciudadanía con otro tipo de aprovechamientos vinculados a la dotación de infraestructuras orientadas al turismo.

Dado que el muelle y la parcela anexa al mismo deben "pensarse" como dos espacios independientes, pero complementarios, apostamos por avanzar en paralelo en las etapas preliminares que deben posibilitar la transformación de estos terrenos, completando así el proyecto de puerto ciudadano abierto, integrador y también dinamizador de todo su entorno.

Sagrario Franco Malvar,
Presidenta de la Autoridad Portuaria de Vilagarcía

President's statement



To overcome in an adequate way the planning and provision of infrastructure, service delivery, management and control of port services constitute a daily challenge for the governing bodies of Port Authorities. The optimization of economic management and the capitalization of its patrimony and the resources assigned to them is also one of the most important responsibilities of Port Authorities.

Thus, the Port Authority has as its principal mission the governance of the port, understanding this not only as a physical space, but also and principally as an agent in business and industry logistics. Together with the port community, the Port Authority works so that its daily activity contributes to drive forward the competitiveness of businesses, facilitating its commercial exchanges and its growth. In order to comply this mission, the Port Authority has established as one of the axes of its activity – contained in its strategic plan- the empowerment of public-private collaboration, by means of acting as an agent of social and economic development whilst also contributing to the dynamization of the territory.

The collective impetus of the companies which use Vilagarcía port premises is backed up by a port community which is always prepared to assist its client's needs, which subsequently has led to in 2015 port traffic to surpass one million tonnes.

Nevertheless, these current positive results are not a guarantee of success in the future. In order to strengthen its position within the State Ports system, the Port Authority works not only in offering infrastructure but also in continuous improvement in performance, quality and management efficiency.

At the same time, the Port Authority holds responsibility for the management of the port public domain, which in the case of Vilagarcía includes the Interport area, and another areas of port ownership and public use, which take in nearly 30% of the total of the overall port terrain. Meaning that, of approximately 573,000 square metres of the port public area, more than 164,000 metres are open for public use: approximately 50,000 metres are assigned to concessions (to public and private organisms) and 114,000 metres are without a leased concession. The remaining 409,000 square metres belong to the Interport zone.

The port owned zone includes diverse spaces of the seafront that are not optimal for purposes inherently related to port activity; and as a consequence, they have been put at the disposition of the people. This course of action undertaken by previous presidents of the Port Authority has facilitated the planning and development of the seafront between Ferrazo and O Ramal docks. The mission that we have in front of us is to complete the course that has already been undertaken and advance in the transformation of O Ramal (meaning not only the dock, but also annexed zones) in an area intended for port-city interaction, via a design which will provide content to this wide space, and that will combine recreational use with a development focused on the provision of tourism-related infrastructure.

Given that the dock and the annexed parcel must be considered as two areas that are independent, but also closely linked, we consider advisable to advance in parallel during preliminary stages in the process that must allow the transformation of these terrains, thus completing the project of an open "citizens port", inclusive and also with the potential to stimulate activity in all its surroundings.

Sagrario Franco Malvar,
President of Vilagarcía Port Authority

Informe de la Directora



Planificación portuaria

El Puerto de Vilagarcía dio en 2015 un impulso definitivo a su plan para la dotación de las infraestructuras necesarias para garantizar su competitividad, presente y futura, en el conjunto de Puertos de Interés del Estado. Durante el pasado año se ejecutó el grueso de la obra del Ferrocarril a Ferrazo, fase 2 (conexión con la terminal de contenedores), con lo cual todos los muelles comerciales disponen actualmente de servicio ferroviario. Los trabajos, acometidos por la UTE formada por Comsa SAU y Atlántica de Construcción y Medio Ambiente SL, supusieron una inversión de 1.067.067,58 euros (iva excluido). Las obras comenzaron a ejecutarse en verano y concluyeron en el primer trimestre de 2016.

También el pasado año se licitaron las obras de reforma y ampliación de la sede institucional de la Autoridad Portuaria. Estos trabajos estaban inicialmente previstos para el año 2010, pero en su día la Autoridad Portuaria decidió aplazar su ejecución para concentrar su esfuerzo inversor en obras de dotación y mejora de infraestructuras portuarias, a fin de favorecer la captación y consolidación de tráficos portuarios. Finalmente, en 2015 se retomó el proyecto, si bien con algunas modificaciones, y se adjudicaron los trabajos, que concluyeron en el primer cuatrimestre de 2016. La inversión realizada ascendió a 600.000 euros, aproximadamente.

En cuanto a la gestión administrativa, destaca la aprobación, en el último Consejo de Administración del año, del inicio de la tramitación de una modificación puntal del Plan Especial del Puerto, a fin de incorporar al mismo las ampliaciones de los muelles Comercial y Ferrazo, que no figuran en el documento por ser el vigente Plan Especial anterior a la ejecución de estas obras. El documento no supone ninguna variación con relación a los usos previstos o autorizados en esas áreas, que continúan siendo los recogidos en la Delimitación de Espacios y Usos Portuarios, correspondiendo estos sectores a áreas portuarias vinculadas al tráfico de mercancías e instalaciones.

Tráficos

La Autoridad Portuaria de Vilagarcía registró en 2015 su mejor cierre del ejercicio, en cuanto a tráficos portuarios, desde el año 2008. El total de mercancía movida ascendió a 1.024.904 toneladas, lo que supone un incremento del 4,23% con relación al año 2014.

En el reparto de tráficos portuarios, la mercancía general mantiene la posición de privilegio que ya ostentara en los ejercicios anteriores y, por segundo año consecutivo, se superó la cifra del medio millón de toneladas en esta categoría. Los graneles sólidos, por su parte, mejoraron casi un 25% sus cifras del ejercicio anterior, contabilizándose más de 400.000 toneladas en este apartado. Finalmente, los graneles líquidos se acercaron a la cifra de 95.000 toneladas movidas en el año, con un descenso de aproximadamente 30.000 toneladas con relación a 2014.

El movimiento de mercancía contenerizada a través de la línea regular del terminalista Boluda supuso, aproximadamente, el 50% de los tráficos de mercancía general. A esta importante cifra hay que sumarle los registros en dos productos con un gran peso específico en este apartado: el tablero y el aluminio. En los dos casos, los tráficos contabilizados en 2015 suponen nuevos máximos anuales. La carga de tablero se incrementó un 2% con relación a 2014, hasta alcanzar un total de 138.500 toneladas. El incremento porcentual en el caso del aluminio fue más destacado, del 15%, rebasándose por vez primera la cifra de 100.000 toneladas en un ejercicio.

En cuanto a los graneles sólidos, destaca principalmente el movimiento de cereales, que con más de 240.000 toneladas contabilizadas en el año, alcanza registros que no se veían en el puerto desde la pasada década.

Finalmente, en la categoría de graneles líquidos, y como nota más positiva cabe destacar la incorporación de un nuevo producto, el aceite, a los tráficos regulares. Ello fue posible gracias a la entrada en funcionamiento, en el último trimestre de 2015, de las instalaciones para la recepción, almacenamiento y distribución de aceites vegetales destinados a consumo humano con las que la empresa ourensana Aceites Abril cuenta en el puerto de Vilagarcía.

Informe de la Directora

Análisis económico-financiero

En consonancia con los resultados de tráficos, la Autoridad Portuaria también vio incrementados sus ingresos directamente relacionados con la explotación portuaria en 2015. Ello tuvo como consecuencia un incremento del importe neto de la cifra de negocios, que alcanzó los 4,6 millones de euros, un 1,8% más que el año anterior. Sin embargo, esta subida no fue suficiente para compensar la disminución de ingresos en el apartado de Otros Ingresos de explotación, resultando en un descenso de los ingresos globales del puerto. Ello motivó que el ejercicio de 2015 se cerrase con un resultado negativo de 58.631,06 euros.

El incremento del importe neto de la cifra de negocios se explica principalmente por la subida de ingresos procedentes de tasas de utilización, que pasaron de 2.033.112 euros en 2014 a 2.117.380 euros en 2015 (+1,7%). Subieron principalmente los ingresos por las tasas del buque (624.917,19 euros, +5,5%) y de la mercancía (1.483.590,57 euros, +3,7%), lo cual es fiel reflejo de la mayor actividad en los muelles arausanos durante el ejercicio.

En cuanto a otros ingresos de explotación, ascendieron en conjunto a 2.185.739,47 euros, cifra un 15% inferior a la de 2014. Disminuyeron sobre todo los ingresos accesorios y otros de gestión corriente, ya que en el ejercicio anterior se recibieron ingresos extraordinarios (principalmente, procedentes de subvenciones) y además, se redujeron las penalizaciones por incumplimiento de tráficos mínimos. La cantidad recibida del Fondo de Compensación Portuario fue de 1,6 millones de euros, cifra similar a la del ejercicio anterior.

En lo referente al gasto, la Autoridad Portuaria consiguió reducir en casi un 10% el importe global por el concepto de Otros gastos de explotación. Con relación a los gastos de personal, se incrementaron un 1,4% en 2015 con respecto al año anterior. En conjunto, la cifra de gastos fue ligeramente inferior a la contabilizada en el ejercicio inmediatamente anterior.

La contención del gasto y el incremento del importe neto de la cifra de negocios posibilitaron el cierre del ejercicio con un resultado de explotación positivo, si bien por debajo del registrado en 2014, debido fundamentalmente a tres factores: el incremento de gastos de personal por la necesidad de provisional el abono de la paga extraordinaria de 2012; la disminución de otros ingresos de explotación; y las mayores amortizaciones de inmovilizado.

En cuanto al resultado financiero, fue aproximadamente un 40% mejor que el del año anterior, gracias a una gestión financiera que permitió reducir sustancialmente los gastos por este concepto.

Begoña Mesejo Loureiro,
Directora de la Autoridad Portuaria de Vilagarcía

Director's report



Port Planning

In 2015 Vilagarcía port gave a definitive impulse in its plan to offer necessary infrastructure to guarantee its competitiveness, both present and future, within the State Ports system. Last year, most of the construction works for the extension of the Port railway to Ferrazo dock (Connection to the container terminal) was carried out, so now all of the commercial docks avail of a railway service. The UTE formed by Comsa SAU and Atlántica de Construcción y Medio Ambiente SL implemented the project, which resulted in an investment of 1,067,067.58 euros (IVA excluded). The construction works began in summer and were finished the following winter.

Also in 2015 remodelling and expansion works of the Port Authority head office were put to tender. These projects were initially foreseen for 2010, though in its day the Port Authority decided to defer its implementation to focus its investment effort on the provision of services and the improvement of port infrastructure, with the objective of helping to attract new port traffic and consolidate the existing ones. Finally in 2015, the project was restarted, albeit with some modifications; work were awarded and commenced, and they were finished in the first quarter of 2016. The investment reached a cost of approximately 600,000 euros.

With respect to management, it is worth highlighting the approval by the Board of Directors –in its 2015 last meeting- of the beginning of the procedure required for a specific modification of Port Special Plan; this modification aims to incorporate the expansion of Ferrazo and Commercial docks, which are not included in the present Port Special Plan because this document was approved before these expansion works were carried out. The document does not suppose any variation with relation to the foreseen or authorized use within these areas, which are allocated for cargo traffic and facilities -according with the Delimitation of Port Spaces and Uses-.

Traffic

In 2015 Vilagarcía Port Authority registered its best business year since 2008, with respect to port traffic. The total amount of moved goods rose to 1,024,904 tonnes, which supposed an increase of 4.23% in relation to the 2004.

As for the distribution of port traffics, general cargo continues maintaining the privileged position which it already held in the previous year, and for the second consecutive year it exceeded a half million tonnes. Dry bulk, for its part, improved almost by 25% compared with the previous year: more than 400,000 tonnes of loaded or unloaded cargo belonged to this category. Finally, liquid bulk approached a figure of 95,000 moved tonnes during the year, with a decrease of approximately 30,000 tonnes in relation to 2014.

The activity of the container liner shipping service operated by Boluda accounted for approximately 50% of general cargo traffic. The figures achieved in two products with a great specific weight within this section, chipboard and aluminium, also stand out. In both cases, new annual records were achieved in 2015. Chipboard load increased by 2% in relation to 2014, and reached a total of 138,500 tonnes. The percentage increase in the case of aluminium was even most noteworthy: 15%, so aluminium cargo exceeded for the first time a figure of 100,000 tonnes in a year.

With respect to dry bulk, it is worth highlighting grain figures, with 240,000 tonnes of cargo during the year -a figure not seen in the port since the last decade-.

Finally, in the liquid bulk section the most remarkable achievement is the incorporation of oil to port of Vilagarcía regular traffics. This was possible thanks to new port facilities implemented by the company from Ourense "Aceites Abril", which are intended for the reception, storage and distribution of vegetable oils destined for human consumption.

Director's report

Economic – Financial Analysis

In accordance with traffic results, the Port Authority also experienced a rise in its income related to port exploitation in 2015. This had as a consequence an increase in net turnover, which reached 4.6 million euros, a 1.8% increase from the previous year. However, this growth was not sufficient to compensate the reduction of other operating income, resulting in a drop in overall income for the port. Consequently 2015 financial year ended with a negative outcome of 58,631.06 euros.

The increase in net turnover is explained principally due to the rise in revenues from utilization fees, which went from 2,003,112 euros in 2014 to 2,117,380 euros in 2015 (+1.7%). Main rises came from vessel fee (624,917.19 euros, +5.5%) and goods fee (1,483,590.57 euros, +3.7%), fair reflection of the greater activity on the Arousan docks during the year.

With respect to other operating income, its total amount was 2,185,739.47 euros, a figure of 15% less to 2014. Main decrease came from non-core and other current operating revenue, because in the previous economic year extra revenue was received, and also because sanctions due to non-fulfilment of minimum traffic were reduced too. The quantity received from the Inter-port Compensation Fund was similar to that from the previous year.

With regards to costs, the Port Authority managed to reduce almost 10% of its overall figures in the section of other operating expenditure. With relation to staff costs, there was an increase of 1.4% in 2015 compared with the previous year. In total, the expenses figure was slightly inferior to the corresponding figure in 2014.

The expenditure restraint and the increase of net turnover allowed a positive operating income, albeit below 2014 figures due mainly to three factors: the increase in staff expenses because of the payment of year 2012 extra pay; the decrease in other operating income; and the greater depreciation of tangible fixed assets. Financial results were approximately 40% improved from the previous year, thanks to a financial management which allowed to substantially reduce expenses in this section.

Begoña Mesejo Loureiro,
Director of Vilagarcía Port Authority

Actividades diversas

Several activities

Reforma de la sede institucional del Puerto

La Autoridad Portuaria adjudicó en junio de 2015 a la empresa Ogmios Proyecto SL la obra de reforma y ampliación del edificio de la Autoridad Portuaria en el muelle de Pasaxeiros, inmueble que acoge el grueso de las oficinas del puerto y sirve como sede institucional.

Un total de 27 empresas se presentaron al concurso convocado por la Autoridad Portuaria para la realización de los trabajos, ofertando la propuesta ganadora un presupuesto de ejecución de 583.997,13 euros (sin iva).

Los trabajos acometidos han permitido incrementar hasta los 1.278,79 metros cuadrados la superficie del actual inmueble mediante una ampliación, pasando el edificio de tener forma de L a tener forma de U. Las obras finalizaron a principios de 2016 y, desde el mes de abril, los trabajadores del puerto vuelven a desempeñar su labor en este edificio.



Actividades diversas

Several activities

La Autoridad Portuaria se adhiere a la red CyLog

La Autoridad Portuaria de Vilagarcía formalizó a principios de 2015 su incorporación a la red CyLog de transporte y logística de Castilla y León.

La asociación a la red Cylog supone fortalecer y articular un vínculo ya existente, fomentando un conjunto de relaciones técnico-comerciales y mercantiles, y fijando un marco de colaboración mutua en la promoción de todo tipo de actuaciones que puedan suponer afianzamiento, desarrollo y promoción de actividades empresariales vinculadas al sector del transporte y la logística.

La incorporación a la red Cylog se materializó mediante la firma de un convenio entre la Autoridad Portuaria de Vilagarcía y la Consejería de Fomento de Castilla y León, entre cuyos objetivos figuran el impulso de alianzas estratégicas entre operadores de la cadena de transporte intermodal; el aumento de la competitividad del puerto de Vilagarcía de Arousa, o la generación de empleo en actividades de servicio asociadas al transporte, entre otros. El acuerdo supone un compromiso de colaboración de las dos partes para promover soluciones logísticas multimodales viables, destinadas a mantener el crecimiento sostenible en las dos regiones. Ambas partes apuestan por la potenciación de la intermodalidad carretera-ferrocarril-barco, participando en iniciativas comunes para visibilizar ante la Unión Europea estas zonas del Corredor Atlántico.

La presidenta de la Autoridad Portuaria, Sagrario Franco, destacó en su intervención tras la firma del convenio que la adhesión arousana a la red de puertos Cylog responde a dos de los objetivos fijados en el Plan Estratégico 2013-2017 de la Autoridad Portuaria: incrementar la actividad portuaria, fomentando nuevos tráficoy conexiones; y convertir al Puerto de Vilagarcía en una plataforma logística clave del noroeste peninsular.

“Por conectividad, por versatilidad y por eficiencia, nos corresponde un papel importante en la logística de todo el noroeste peninsular”, añadió la presidenta del puerto arousano, quien cerró su intervención con una invitación dirigida al empresariado y al sector logístico de Castilla y León para que visiten y conozcan el puerto de Vilagarcía.



Actividades diversas

Several activities

El Puerto ofrece su colaboración al Concello para mejorar los accesos al centro urbano

La Autoridad Portuaria de Vilagarcía pretende dar continuidad en O Ramal a las actuaciones ya desarrolladas hasta la fecha para la mejora de los espacios de confluencia Puerto-Ciudad.

El área de O Ramal, en la que se incluye tanto un muelle como varios espacios anexos de titularidad portuaria, se sitúa en un entorno privilegiado, muy próximo al casco urbano y a diversos equipamientos de ocio (zonas verdes, playa, paseos, cines, establecimientos hosteleros...). Por ello, en el transcurso de la primera visita del alcalde de Vilagarcía, Alberto Varela, a la Autoridad Portuaria, la presidenta planteó la posibilidad de acometer, en una acción consensuada entre las dos administraciones, una reordenación del espacio de titularidad portuaria más próximo a la rotonda de O Ramal- contiguo, por tanto, a lo que actualmente constituye uno de los principales accesos al centro urbano-.

Se trata de una parcela de forma aproximadamente triangular donde la Autoridad Portuaria procedió a la demolición de un antiguo edificio de almacenes. Actualmente este espacio está cerrado por una valla metálica por el lado más próximo a las vías, y existen unas naves en el lado que linda con la playa. La Autoridad Portuaria considera que la reordenación de este espacio –sin interferir con otros usos previstos en la zona- puede contribuir a la mejora no solo estética, sino también funcional, de esta área de confluencia Puerto-Ciudad, que presenta actualmente una elevada intensidad de tráfico de vehículos y peatonal.

La actuación propuesta es solo un paso dentro de un proyecto más ambicioso, aún pendiente de definición, por el cual se articularán el diseño definitivo tanto del muelle (que pretende vincularse también a usos ciudadanos) como de la parcela contigua, que está previsto destinar a la creación de un establecimiento hotelero, previa venta de los terrenos.



Actividades diversas

Several activities

Extensión de la conexión ferroviaria al muelle de Ferrazo

Durante el año 2015 se licitó, adjudicó y comenzó a ejecutarse la obra Ferrocarril a Ferrazo fase II (conexión ferroviaria a la terminal de contenedores). Los trabajos, acometidos por la UTE formada por Comsa SAU y Atlántica de Construcción y Medio Ambiente SL, han supuesto una inversión de aproximadamente un millón de euros. Las obras finalizaron en el primer trimestre de este año.

La ejecución de estas obras ha permitido a la Autoridad Portuaria completar la modernización de su tendido ferroviario y extender la red de ferrocarril a todos los muelles. Cabe destacar que Ferrazo es, junto con el Comercial –al que se dotó de servicio ferroviario en la primera fase de esta obra-, uno de los muelles con mayor actividad del puerto, por volumen de descargas. Mercancía general (principalmente contenerizada) y graneles líquidos son los dos tipos de productos cuya carga y/o descarga se realiza en este muelle.



Actividades diversas

Several activities

La Autoridad Portuaria de Vilagarcía, presente en varias ferias internacionales

La mejora de la conexión intermodal marítimo-ferroviaria del puerto, junto con las magníficas comunicaciones terrestres y su posicionamiento en el centro de la fachada atlántica gallega son tres de las características que hacen del puerto de Vilagarcía un emplazamiento privilegiado para el transporte marítimo internacional. La disponibilidad de terrenos a pie de muelle y la versatilidad y la flexibilidad en la atención a las necesidades de clientes y usuarios contribuyen a reforzar la oferta del puerto arousano. Igualmente, el atractivo de la comarca de Arousa y su proximidad a Santiago de Compostela son dos de los puntos fuertes de Vilagarcía como destino cruceístico.

Estos son, pues, los factores diferenciales de la oferta del puerto de Vilagarcía, en los que se incidió especialmente en los eventos internacionales en los que la Autoridad Portuaria estuvo presente en 2015. Estos fueron el Salón Internacional de la Logística (SIL) celebrado en Barcelona; la feria Transport Logistic, de Munich, y la feria de la industria cruceística Seatrade Europe, en Hamburgo.



Actividades diversas

Several activities

Nuevo récord del valor de la mercancía movida a través del puerto

La Autoridad Portuaria de Vilagarcía movió durante 2014 mercancías por un valor total de más de 813 millones de euros, cifra que supone un nuevo máximo histórico del valor de las mercancías movidas a través de las instalaciones del puerto arousano.

Un año más, la mayor contribución al valor de las mercancías movidas por el puerto correspondió a la Mercancía General, que alcanzó un valor industrial de 554.800.253 €, lo que supone un 68% del total. El valor de los Graneles Sólidos fue de 60.670.608 €, lo que constituye un 7%. Los Graneles Líquidos tuvieron un valor industrial de 48.023.562 €, cifra que equivale a un 6% del total. La cantidad restante –150.065.771 euros, un 19% del total- es atribuible el tráfico terrestre.

En la comparación entre toneladas y valor añadido, la mercancía general, que supuso el 50% de las toneladas movidas por el puerto, representa el 68% del valor. Los graneles sólidos, que en volumen suman un 30%, aportan un 7% del valor. Los graneles líquidos fueron un 12% del total de mercancías por número de toneladas, y representaron el 6% del valor total. Finalmente, el tránsito terrestre es la categoría a la que corresponde el 8% de las toneladas movidas, pero en valor esta cifra se incrementa hasta el 19%. Dentro de este último apartado, el 98% del valor (147.490.713 euros) corresponde a la pesca congelada, que alimenta las líneas de producción de derivados de moluscos, mariscos y pescados que elaboran los frigoríficos ubicados en la zona de servicio del Puerto de Vilagarcía.

Cabe resaltar que la evolución positiva del valor de las mercancías desde que la Autoridad Portuaria comenzó a realizar este estudio, en el año 2009, es mucho más acusada que la evolución de los tráficos en este mismo periodo. Así, desde el año 2009 el valor de las mercancías prácticamente se ha duplicado pasando de 420 millones de euros en ese ejercicio a más de 813 millones de euros el pasado año (+93,6%). Como comparación, cabe mencionar que en este mismo periodo de tiempo, el incremento de los tráficos portuarios fue de un 3,5%, aproximadamente. Ello quiere decir que la mercancía que pasa por el puerto ha incrementado su valor añadido.



Actividades diversas

Several activities

Entra en funcionamiento el centro logístico de Aceites Abril

En octubre de 2015, el buque "Sound of Sea", con bandera de Turquía, realizaba una descarga de 4.000 toneladas de aceite de girasol con la que se estrenaba el centro logístico de Aceites Abril en el Puerto de Vilagarcía, siendo la primera operativa con este producto en los muelles arousanos.

Las instalaciones de la firma ourensana Aceites Abril en el puerto de Vilagarcía están dedicadas a la recepción, almacenamiento y distribución de aceites vegetales destinados a consumo humano. La empresa ha realizado una inversión de aproximadamente un millón de euros para la adecuación de sus instalaciones para este fin.

La presencia de Aceites Abril en el puerto de Vilagarcía supone una importante ventaja para la operativa de la compañía, ya que disponer de almacenes a pie de muelle les permite recibir y almacenar materia prima con menores costes logísticos.



Actividades diversas

Several activities

Un simulacro permitió testar el nivel de respuesta en caso de emergencia

La Autoridad Portuaria de Vilagarcía realizó en el mes de octubre un simulacro a fin de comprobar el nivel de respuesta de los medios humanos y materiales con que actualmente cuenta el Puerto de Vilagarcía de Arousa y las empresas participantes ante un siniestro terrestre y/o marítimo.

Además del personal y medios propios de la Autoridad Portuaria, el simulacro contó con la participación y colaboración entre otros de Policía Nacional, Guardia Civil, Bomberos, Protección Civil, Salvamento Marítimo, Subdelegación del Gobierno, Concello de Vilagarcía, Xunta de Galicia y Comandancia Naval, así como de diversos miembros de la comunidad portuaria. La coordinación de la actividad se realizó desde el Centro de Control de Emergencia (CCE) del Puerto.

El simulacro constó de tres ejercicios, que exigieron la activación del Plan Interior Marítimo, el Plan de Emergencia Interior y el Plan de Protección de la Instalación Portuaria.

La realización de este ejercicio permitió verificar el nivel de preparación para hacer frente a diferentes tipos de emergencias, testar los tiempos de respuesta ante las situaciones planteadas y comprobar el correcto funcionamiento de los mecanismos de coordinación entre las diferentes instituciones y empresas participantes.



Actividades diversas

Several activities

Inicio de la tramitación de una modificación del Plan Especial del puerto

Los miembros del Consejo del puerto aprobaron en la última reunión del año comenzar la tramitación de una modificación puntal en el Plan Especial del Puerto, a fin de incorporar al mismo las ampliaciones de los muelles Comercial y Ferrazo. Estas obras se efectuaron conforme a las previsiones del Plan Director de Infraestructuras que la Autoridad Portuaria aprobó en 2002, y se ejecutaron en los años siguientes. Posteriormente fueron incorporadas a la zona de servicio del puerto las superficies generadas por estas ampliaciones, a través de una modificación sustancial de la Delimitación de Espacios y Usos Portuarios (DEUP) aprobada definitivamente en abril de 2015.

En el área del muelle Comercial, la superficie incorporada es de 27.674 metros cuadrados, correspondiente a la más reciente ampliación de esta infraestructura en sus alineaciones norte y oeste; en el área del muelle de Ferrazo, zona noreste, se dispone a mayores de una superficie de 42.904 metros cuadrados con relación a la que figura en el actual Plan Especial. La modificación puntal del Plan Especial no implica ningún cambio en cuanto a los usos previstos o autorizados en esas áreas, sino solo la incorporación de las nuevas superficies. Los usos de estas áreas –que coinciden con los de las zonas colindantes– están recogidos en el DEUP, que incluye estos espacios entre las áreas portuarias vinculadas al tráfico de mercancías e instalaciones.





1

Estados financieros *Financial statements*

1.1 Balance de situación a 31 de diciembre de 2015*Balance sheet at december 31, 2015*

Activo/Assets	2015	2014
A) ACTIVO NO CORRIENTE	77.081.075,81	78.270.571,92
I. Inmovilizado intangible	113.979,84	132.514,26
1. Prop. industrial y otro inmovilizado intangible	2.264,52	2.804,52
2. Aplicaciones informáticas	105.340,32	129.709,74
3. Anticipos para inmovilizaciones intangibles	6.375,00	-
II. Inmovilizado material	59.414.543,92	60.463.923,20
1. Terrenos y bienes naturales	8.040.948,60	8.040.948,60
2. Construcciones	48.804.851,74	50.130.195,08
3. Equipamientos e instalaciones técnicas	214.594,48	242.360,99
4. Inmovilizado en curso y anticipos	2.025.397,02	1.662.889,73
5. Otro inmovilizado	328.752,08	387.528,80
III. Inversiones inmobiliarias	16.672.506,06	16.772.123,13
1. Terrenos	13.972.623,79	13.972.623,79
2. Construcciones	2.699.882,27	2.799.499,34
IV. Inversiones en empresas del grupo y asociadas a largo plazo	-	-
1. Instrumentos de patrimonio	-	-
2. Créditos a empresas	-	-
V. Inversiones financieras a largo plazo	880.045,99	902.011,33
1. Instrumentos de patrimonio	-	-
2. Créditos a terceros	4.727,13	26.692,47
3. Admin. Públicas, subvenciones oficiales pendientes de cobro	874.999,05	874.999,05
4. Otros activos financieros	319,81	319,81
VI. Activos por impuesto diferido	-	-
VII. Deudores comerciales no corrientes	-	-
B) ACTIVO CORRIENTE	2.156.255,96	3.500.058,15
I. Activos no corrientes mantenidos para la venta	-	-
II. Existencias	-	-
III. Deudores comerciales y otras cuentas a cobrar	956.290,44	725.596,35
1. Clientes por ventas y prestaciones de servicios	432.250,14	240.426,87
2. Clientes y deudores, empresas del grupo y asociadas	-	-
3. Deudores varios	395.958,74	421.475,55
4. Administraciones Públicas, subvenciones oficiales pendientes de cobro	-	-
5. Otros créditos con las Administraciones Públicas	128.081,56	63.693,93
IV. Inversiones en empresas del grupo y asociadas a corto plazo	-	-
V. Inversiones financieras a corto plazo	188,00	2.878,49
1. Instrumentos de patrimonio	-	-
2. Créditos a empresas	-	2.690,49
3. Otros activos financieros	188,00	188,00
VI. Periodificaciones	26.114,99	12.803,58
VII. Efectivo y otros activos líquidos equivalentes	1.173.662,53	2.758.779,73
1. Tesorería	1.173.662,53	2.758.779,73
2. Otros activos líquidos equivalentes	-	-
TOTAL ACTIVO (A+B)	79.237.331,77	81.770.630,07

1.1 Balance de situación a 31 de diciembre de 2015*Balance sheet at december 31, 2015*

Pasivo/ <i>Liabilities</i>	2015	2014
A) PATRIMONIO NETO	63.497.916,18	64.570.396,61
A-1) Fondos propios	30.592.748,56	30.651.379,62
I. Patrimonio	20.776.657,09	20.776.657,09
II. Resultados acumulados	9.874.722,53	9.831.927,08
III. Resultado del ejercicio	(58.631,06)	42.795,45
A-2) Ajustes por cambios de valor	-	-
I. Activos financieros disponibles para la venta	-	-
II. Operaciones de cobertura	-	-
III. Otros	-	-
A-3) Subvenciones, donaciones y legados recibidos	32.905.167,62	33.919.016,99
B) PASIVO NO CORRIENTE	13.166.050,09	13.961.219,07
I. Provisiones a largo plazo	-	-
1. Obligaciones por prestaciones a largo plazo al personal	-	-
2. Provisión para responsabilidades	-	-
3. Otras provisiones	-	-
II. Deudas a largo plazo	13.166.050,09	13.961.219,07
1. Deudas con entidades de crédito	13.080.648,90	13.877.266,22
2. Proveedores de inmovilizado a largo plazo	-	-
3. Otras	85.401,19	83.952,85
III. Deudas con empresas del grupo y asociadas a largo plazo	-	-
IV. Pasivos por impuesto diferido	-	-
V. Periodificaciones a largo plazo	-	-
C) PASIVO CORRIENTE	2.573.365,50	3.239.014,39
II. Provisiones a corto plazo	70.560,89	-
III. Deudas a corto plazo	1.832.484,87	2.513.236,06
1. Deudas con entidades de crédito	860.690,77	1.500.712,50
2. Proveedores de inmovilizado a corto plazo	881.378,80	927.434,22
3. Otros pasivos financieros	90.415,30	85.089,34
IV. Deudas con empresas del grupo y asociadas a corto plazo	11.372,55	-
V. Acreedores comerciales y otras cuentas a pagar	658.947,19	725.778,33
1. Acreedores y otras cuentas a pagar	478.656,71	527.690,69
2. Administraciones Públicas, anticipos de subvenciones	-	-
3. Otras deudas con las Administraciones Públicas	180.290,48	198.087,64
VI. Periodificaciones	-	-
TOTAL PATRIMONIO NETO Y PASIVO (A+B+C)	79.237.331,77	81.770.630,07

1.2 Cuenta de pérdidas y ganancias a 31 de diciembre de 2015

Operating account current trading results at december 31, 2015

DEBE (HABER) / DEBIT (ASSETS)	2015	2014
1. Importe neto de la cifra de negocios	4.636.704,24	4.555.261,36
A. Tasas portuarias	4.181.446,95	4.111.052,74
a) Tasa de ocupación	1.518.825,41	1.492.421,16
b) Tasas de utilización	2.117.380,27	2.033.112,00
1. Tasa del buque (T1)	624.917,19	592.199,27
2. Tasa de las embarcaciones deportivas y de recreo (T5)	5.880,11	7.440,84
3. Tasa del pasaje (T2)	2.992,40	2.588,22
4. Tasa de la mercancía (T3)	1.483.590,57	1.430.883,67
5. Tasa de la pesca fresca (T4)	-	-
6. Tasa por utilización especial de la zona de tránsito (T6)	-	-
c) Tasa de actividad	498.309,77	539.547,36
d) Tasa de ayudas a la navegación	46.931,50	45.972,22
B. Otros ingresos de negocio	455.257,29	444.208,62
a) Importes adicionales a las tasas	123.091,20	124.333,58
b) Tarifas y otros	332.166,09	319.875,04
3. Trabajos realizados por la empresa para su activo	19.119,40	16.041,87
5. Otros ingresos de explotación	2.185.739,47	2.574.873,60
a) Ingresos accesorios y otros de gestión corriente	402.145,36	875.250,61
b) Subvenciones de explotación incorporadas al resultado del ejercicio	-	-
c) Ingresos traspasados al resultado por concesiones revertidas	139.966,66	141.622,99
d) Fondo de Compensación Interportuario recibido	1.643.627,45	1.558.000,00
6. Gastos de personal	(3.155.858,53)	(3.112.848,22)
a) Sueldos, salarios y asimilados	(2.323.122,20)	(2.261.125,18)
b) Indemnizaciones	-	(17.008,35)
c) Cargas sociales	(832.736,33)	(834.714,69)
d) Provisiones	-	-
7. Otros gastos de explotación	(1.475.254,46)	(1.633.645,19)
a) Servicios exteriores	(1.081.622,33)	(862.268,21)
1. Reparaciones y conservación	(360.811,14)	(210.875,09)
2. Servicios de profesionales independientes	(94.642,88)	(69.271,00)
3. Suministros y consumos	(271.209,39)	(283.787,61)
4. Otros servicios exteriores	(354.958,92)	(298.334,51)
b) Tributos	(63.050,46)	(62.649,77)
c) Pérdidas, deterioro y variación de provisiones por operaciones comerciales	(50.818,34)	(319.823,79)
d) Otros gastos de gestión corriente	(96.321,22)	(193.614,15)
e) Aportación a Puertos del Estado art. 19.1.b) RDL 2/2011	(164.442,11)	(160.289,27)
f) Fondo de Compensación Interportuario aportado	(19.000,00)	(35.000,00)
8. Amortizaciones del inmovilizado	(2.870.541,68)	(2.536.573,11)
9. Imputación de subvenciones de inmovilizado no financiero y otras	1.037.897,61	825.485,90
10. Excesos de provisiones	-	-
11. Deterioro y resultado por enajenaciones del inmovilizado	(64.944,47)	(19.904,29)
a) Deterioros y pérdidas	-	-
b) Resultados por enajenaciones y otras	(64.944,47)	(19.904,29)
Otros resultados	-	-
a) Ingresos excepcionales	-	-
b) Gastos excepcionales	-	-
A.1. RESULTADO DE EXPLOTACIÓN (1+3+5+6+7+8+9 + 10+11)	312.861,58	668.691,92
12. Ingresos financieros	14.144,67	15.580,36
a) De participaciones en instrumentos de patrimonio	-	-
b) De valores negociables y otros instrumentos financieros	14.144,67	15.580,36
c) Incorporación al activo de gastos financieros	-	-
13. Gastos financieros	(402.265,65)	(520.242,81)
a) Por deudas con terceros	(402.265,65)	(520.242,81)
b) Por actualización de provisiones	-	-
14. Variación de valor razonable en instrumentos financieros	-	-
16. Deterioro y resultado por enajenaciones de instrumentos financieros	16.628,34	(121.234,02)
a) Deterioros y pérdidas	16.628,34	(121.234,02)
b) Resultados por enajenaciones y otras	-	-
A.2. RESULTADO FINANCIERO (12+13+14+16)	(371.492,64)	(625.896,47)
A.3. RESULTADO ANTES DE IMPUESTOS (A.1+A.2)	(58.631,06)	42.795,45
17. Impuesto sobre beneficios	-	-
A.4. RESULTADO DEL EJERCICIO (A.3+17)	(58.631,06)	42.795,45



2 Características técnicas

Technical Characteristics

2.1 Condiciones generales

General data

2.1.1 Situación / Location

Longitud / Longitude	8° 46' W
Latitud / Latitude	42° 36' N

2.1.2 Régimen de vientos / Wind Conditions

Reinante / Prevailing	N y SW
Dominante / Dominant	N, WNW y SW

2.1.3 Régimen de temporales en aguas profundas o temporales teóricos

Storm Conditions in Deep Water

Largo Length	8.100 m
Máxima longitud de ola Maximum wave length	39 m
Ola significativa Significant wave height	-

2.1.4 Mareas / Tides

Máxima carrera de marea / Maximum tidal range	4,21 m.
Cota de la B.M.V.E. respecto al cero del puerto / Height of LLW referred to port zero	0,00 m.
Cota de la P.M.V.E. id. / Height of HHW referred to port zero	4,21 m.

2.1.5 Entrada / harbour entrance

2.1.5.1 Canal de Entrada / Entrance Channel

Orientación / Position	SW
Anchura / Width	1.500 m.
Calado en B.M.V.E. / Water depth in LLW	20 m.
Naturaleza del fondo / Sea bottom characteristics	Fango
Longitud / Length	20.000 m.

2.1.5.2 Boca de Entrada / Entrance Mouth

Orientación / Position	S
Anchura / Width	3.000 m
Calado en B.M.V.E. / Water depth in LLW	50 m
Máxima corriente registrada / Maximum recorded current	1 nudo

2.1.5.3 Utilización de Remolcadores en Entrada y Salida de Barcos

Tugboats use for entering and leaving

2.1.5.4 Mayor Buque Entrado en el Último Año

Biggest ship called during the last year

	Mayor eslora by Length	Mayor calado by Draught
Nombre / Name	EUROPA 2	WHITE HAWK
Nacionalidad / Nationality	MALTA	SINGAPUR
G.T. / G.T.	42.830	34.039
T.P.M. / D.W.T.	-	-
Eslora / Length	225,62	199,98
Calado / Draught	6,5	12,84
Tipo / Type	CRUCERO	GRANELERO
Calado real a la entrada Real draught at the entrance	-	-

2.1 Condiciones generales

General data

2.1.6 Superficies de Flotación (Ha) / Water Areas (Hectares)

2.1.6.1 Zona I/ Zone I

Situación

La Zona I, o interior de las aguas portuarias, comprende la superficie marítima delimitada por: Morro del Muelle de Carril, Islote Malveira Chica, Polígono de viveros flotantes VilagarcíaA-Vért.C, Políg. VilagarcíaB-Vért.B, Políg.VilagarcíaB-Vért.C, Punta Preguntoiro, y toda la costa comprendida entre el primer y último puntos citados (Vilaxoán, Puerto de Vilagarcía, Playas de A Concha y A Compostela).

Esta definición de la Zona I, contenida en el Plan de Utilización de los Espacios Portuarios aprobado en septiembre de 2005, supone una reducción considerable con respecto a la vigente hasta ese momento, que había sido aprobada por O.M. de 9 de junio de 1987: básicamente, se ha retirado toda la ensenada de Rianxo y los polígonos de viveros flotantes, y la parte norte del canal de navegación se ha pasado a Zona II.

Todo ello respetando las aguas del puerto autonómico de Vilaxoán, definidas en la misma O.M. de 9 de junio de 1987.

Además, el Plan de Usos incorpora una norma básica a efectos de la exclusión fuera la Zona de Servicio portuaria de las Zonas de Baño definidas por el art.69 del "R.D. 1471/1989, de 1 de diciembre, por el que se aprueba el Reglamento General para el desarrollo y ejecución de la Ley de Costas" (sólo para los tramos de costa no incluidos en la Zona de Servicio terrestre del Puerto): la zona de baño, a excluir de la Zona de Servicio de aguas del puerto se define como: las zonas debidamente balizadas a este efecto, mientras que en los tramos de costa que no estén balizados como zona de baño se entenderá que ésta ocupa una franja de mar contigua a la costa de una anchura de 200 metros en las playas y 50 metros en el resto de la costa.

Situation

Zone I, inner part of the port waters, covers the maritime area limited by: Morro in Carril quay, Malveira Chica Island, the rafts area Vilagarcía A-Vertex C, Punta Preguntoiro and the rest of the coast between the first and the last of the before-mentioned points (Vilaxoán, Vilagarcía Port, A Concha and A Compostela Beaches).

This definition of Zone I, contained in the Port Spaces Utilization Plan approved in September 2005, supposes a considerable reduction with respect to the law in force until that moment, which was approved by a O.M. from June 9th 1987: basically, the Rianxo inlet and the rafts area were removed, and the north part of the navigation channel was transferred to Zone II.

Everything leaving aside the waters that belong to the autonomic port of Vilaxoán, defined in the same O.M. from June 9th 1987.

Moreover, the Uses Plan includes a basic norm in order to exclude of the port service area the Bath zones defined in the article 69 from the "R.D.1471/1989, from December the 1st, that approves the General Regulation for the development and execution of the Law or Coasts" (just for the coast sections non included in the Port land service area): the bath area, excluded from the service area of waters is defined as the area perfectly signalled for this matter, while the coast sections not signalled as bath area will be included in a sea strip next to the coast with a width of 200 meters by the beach and 50 metes in the rest of the coast.

	Antepuerto Outer harbour	Dársenas / Basins			Total Total
		Comerciales Commercial use	Pesqueras Fishing use	Resto Other uses	
Total Zona I (hectáreas)	549	82	-	-	631

2.1 Condiciones generales

General data

2.1.6 Superficies de Flotación (Ha) / Water Areas (Hectares)

2.1.6.2 Zona II/ Zone II

Situación

La Zona II, o exterior de las aguas portuarias, queda delimitada por: Polígono de viveros flotantes VilagarcíaA- Vért.C, Políg.VilagarcíaA- Vért.D, Políg.CaramiñalE- Vért.F, Políg.CaramiñalE- Vért.A, Políg.CaramiñalD- Vért.G, Políg.CaramiñalD-Vért.H, Políg.CaramiñalD- Vért.A, Políg.CaramiñalC- Vért.A, Políg.CaramiñalB- Vért.D, Políg.CaramiñalB- Vért.A, Políg.CaramiñalA- Vért.B, Políg.CaramiñalG- Vért.D, Políg.CaramiñalG- Vért.A, Políg.CaramiñalG- Vért.B, Políg.CaramiñalH- Vért.A, Políg.CaramiñalH- Vért.B, Políg.CaramiñalH- Vért.C, Políg.CaramiñalH- Vért.D, Políg.RibeiraC- Vért.B, Políg.RibeiraC- Vért.D, Políg.RibeiraC- Vért.C, Políg.RibeiraC- Vért.A, Punta Aguiúncho, Punta Touro (y el tramo de costa entre estas dos últimas, correspondiente a la ensenada de Ribeira), Políg.RibeiraB- Vért.E, Políg.RibeiraB-Vért.F, Islote Cabeceiro Grande, punta septentrional de la Isla de Sálvora, punta Brisán en la Isla de Sálvora (y el tramo de costa de esta isla entre las dos puntas citadas), Punta Con de Agueira en la Península de O Grove, Punta Veiviña, Políg. GroveC- Vért.A, Políg.GroveC- Vért. B, Políg.CambadosC-Vért.A, Políg.CambadosC- Vért.A1, Políg.CambadosC-Vért. B1, Políg.CambadosC- Vért.B, Políg.CambadosB- Vért.A, Políg.CambadosB- Vért.B, Políg.CambadosA- Vért.A, Políg.CambadosA- Vért.B, Políg.VilagarcíaB- Vért.A, Políg.- VilagarcíaB- Vért.B.

Esta definición de la Zona II, contenida en el Plan de Utilización de los Espacios Portuarios aprobado en septiembre de 2005, supone una reducción considerable con respecto a la vigente hasta ese momento, que había sido aprobada por O.M. de 9 de junio de 1987: básicamente, de la totalidad de la ría al S.O. de As Sinas, se pasa a restringir la Zona II al canal de navegación delimitado por los polígonos de viveros flotantes.

Todo ello respetando las aguas de los puertos autonómicos de A Pobra do Caramiñal y Ribeira, definidas en la misma O.M. de 9 de junio de 1987. Además, rige la norma, ya definida en el capítulo dedicado a la Zona I, con respecto a zona de baño.

Situation

Zone II, outer part of the port waters, limited by: Area of rafts VilagarcíaA-Vert C, Area VilagarcíaA-Vert. D, Area CaramiñalEVert. F, Area CaramiñalFVert-A, Area CaramiñalD-Vert. G, Area CaramiñalD-Vert.H, Area CaramiñalD-Vert.A, Area CaramiñalC-Vert. A, Area CaramiñalB-Vert. D, Area CaramiñalB-Vert. A, Area CaramiñalA-Vert. B, Area CaramiñalG-Vert. D, Area CaramiñalG-Vert. A, Area CaramiñalG-Vert. B, Area CaramiñalH-Vert. A, Area CaramiñalH-Vert. B, Area CaramiñalH-Vert. C, Area CaramiñalH-Vert. D, Area RibeiraC-Vert. B, Area RibeiraC-Vert. D, Area RibeiraC-Vert. C, Area RibeiraC-Vert. A, Point Aguiúncho, Point Touro (and the section of coast between the two last ones, corresponding to the inlet of Ribeira), Area RibeiraB-Vert. E, Area RibeiraB-Vert. F, Islote Cabeceiro Grande, northern point of Isla de Sálvora, point Brisán in Isla de Sálvora (and the section of coast of these islands between the mentioned points), Point Con de Agueira in O Grove Peninsula, Point Veiviña, Area GroveC-Vert. A, Area CambadosC-Vert. B-1, Area CambadosC-Vert.B, Area CambadosC-Vert. A1, Area CambadosC-Vert. B1, Area CambadosC-Vert.B, Area CambadosB-Vert. B, Area CambadosB-Vert. B.

This definition of Zone II, contained in the Port Spaces Utilization Plan approved in September 2005, supposes a considerable reduction with a respect to the law in force until that moment, which was approved by a M.O. from June 9th 1987: basically, from the total of the ria waters to the S.W. of As Sinas, Zone II is restricted to the navigation channel limited by the rafts area.

Everything leaving aside the ports that belong to Ports of Galicia, a Pobra do Caramiñal and Ribeira, defined in the same M.O. from June 9th 1987.

Furthermore, this is under the law mentioned in the chapter dedicated to Zone I, with regard to the bath zone.

	Accesos Entrances	Fondeadero Anchorage	Resto Other	Total Total
Total Zona II (hectáreas)	224	400	7.092	7.716

2.2 Instalaciones al servicio del comercio marítimo

Commercial and shipping facilities

2.2.1 Muelles y atraques / Quays and berths

2.2.1.1 Clasificación por dársenas / Classifications by basins

Del Servicio / Port Authority

Nombres / Names	Long. (m) Length	Calado (m) Depth	Ancho (m) Width	Empleos Uses
En Dársenas Comerciales <i>In Commercial Basins</i>				
Comercial Oeste <i>West Commercial</i>	303,00	13,00	16,00	Graneles líquidos, sólidos y mercancía gral. <i>Liquid bulks, dry bulks and general cargo</i>
Comercial Este <i>East Commercial</i>	303,00	7,00	16,00	Mercancía general - Graneles sólidos <i>General cargo - Dry bulks</i>
Comercial Norte <i>North Commercial</i>	140,00	13,00	20,00	Mercancía general - Graneles sólidos <i>General cargo - Dry bulks</i>
Muelle de Pasajeros <i>Passengers Quay</i>	319,00	3,5	Variable	Pasajeros <i>Passengers</i>
Muelle del Ramal <i>Ramal Quay</i>	252,00	7,00	24,00	Mercancía general - Graneles sólidos <i>General cargo - Dry bulks</i>
Terminal Ro-Ro Rampa 1 <i>Ro-Ro Terminal - Ramp 1</i>	40,00	7,00	12,00	Mercancía general <i>General cargo</i>
Muelle de Ferrazo <i>Ferrazo Quay</i>	230,00	11,00	40,00	Mercancía gral. y Graneles líquidos <i>General cargo and Liquid bulks</i>
Muelle de Ferrazo 2 Sur <i>Ferrazo Quay</i>	271,00	13,00	30,00	Contenedores <i>Containers</i>
Muelle de Ferrazo 3 Este <i>Ferrazo Quay</i>	209,00	13,00	30,00	Mercancía gral. <i>General cargo</i>
Muelle de Ferrazo Norte <i>Ferrazo Quay</i>	380,00	13,00	30,00	Mercancía gral. <i>General cargo</i>
Muelle de Comboa <i>Comboa Quay</i>	427,00	11,00	16,00	Pesca Congelada, Graneles sólidos y Mercancía general <i>Frozen Fish, dry bulks and general cargo</i>
Term. Ro-Ro Rampa 2 <i>Ro-Ro Terminal - Ramp 2</i>	40,00	11,00	40,00	Mercancía general <i>General cargo</i>
Term. Ro-Ro Rampa 3 <i>Ro-Ro Terminal - Ramp 3</i>	30,00	7,00	25,00	Mercancía general <i>General cargo</i>
Term. Ro-Ro Rampa 4 <i>Ro-Ro Terminal - Ramp 4</i>	40,00	12,00	40,00	Mercancía general <i>General cargo</i>
TOTAL	2.984,00			
En Dársenas Pesqueras <i>In Fishing Basins</i>				
TOTAL				

2.2 Instalaciones al servicio del comercio marítimo

Commercial and shipping facilities

2.2.1 Muelles y atraques / Quays and berths

2.2.1.1 Clasificación por dársenas / Classifications by basins (cont.)

Nombres / Names	Long. (m) Length	Calado (m) Depth	Ancho (m) Width	Empleos Uses
En Otras Dársenas <i>In Other Basins</i>				
Pasajeros Norte <i>North passengers</i>	140,00	3,00	20,00	Embarcaciones deportivas <i>Yatch</i>
Ramal 2º Tramo <i>Ramal (2nd plot)</i>	100,00	3,00	40,00	Embarcaciones deportivas <i>Yatch</i>
Dársena Deportiva nº 1				
Pantalán flotante nº 1 <i>Water-borne pier nº 1</i>	124,00	3,00	2,00	Embarcaciones deportivas <i>Yatch</i>
Pantalán flotante nº 2 <i>Water-borne pier nº 2</i>	124,00	3,00	2,00	Embarcaciones deportivas <i>Yatch</i>
Pantalán flotante nº 3 <i>Water-borne pier nº 3</i>	154,00	3,00	2,00	Embarcaciones deportivas <i>Yatch</i>
Pantalán flotante nº 4 <i>Water-borne pier nº 4</i>	154,00	3,00	2,00	Embarcaciones deportivas <i>Yatch</i>
Pantalán flotante nº 5 <i>Water-borne pier nº 5</i>	154,00	3,00	2,00	Embarcaciones deportivas <i>Yatch</i>
Pantalán flotante nº 6 <i>Water-borne pier nº 6</i>	96,00	3,50	2,00	Embarcaciones deportivas <i>Yatch</i>
Pantalán Núcleo <i>Water-borne pier master</i>	204,00	3,50	2,00	Embarcaciones deportivas <i>Yatch</i>
Dársena Deportiva nº 2				
Pantalán flotante nº 1 <i>Water-borne pier nº 1</i>	70,00	2,50	2,00	Embarcaciones menores <i>Pleasure boats</i>
TOTAL	1.320,00			

TOTAL DÁRSENAS DEL SERVICIO TOTAL PORT AUTHORITY	4.304,00
--	----------

De Particulares / Private

Nombres / Names	Long. (m) Length	Calado (m) Depth	Ancho (m) Width
TOTAL DÁRSENAS PARTICULARES TOTAL PRIVATE	-	-	-

TOTAL TOTAL	4.304,00
----------------	----------

2.2 Instalaciones al servicio del comercio marítimo

Commercial and shipping facilities

2.2.1 Muelles y atraques / Quays and berths

2.2.1.2 Clasificación por Empleo y Calados / Classification by Uses and Draughts

Del Servicio / Port Authority

Del Servicio / Port Authority	Metros lineales con calado "C" / M. L. with "C" depth					Total Totals	m.l. con calado m.l. with depth
	C>=12	12>C>=10	10>C>=8	8>C>=6	6>C>=4		
Empleos / Uses						(m.l.)	c<4 m.
Muelles comerciales (1 muelle = 1 uso principal) Commercial Quays							
Mercancía general convencional / General Cargo	589	427	-	303	-	1.319	-
Contenedores / Containers	271	-	-	-	-	271	-
Atraques ro-ro / Ro-ro ramps	40	40	-	70	-	150	-
Graneles sólidos sin inst. esp. Dry bulk without spec. inst.	140	-	-	252	-	392	-
Graneles sólidos por inst. esp. / Dry bulk by spec. inst.	303	-	-	-	-	303	-
Graneles líquidos / Liquid bulk	-	230	-	-	-	230	-
Pasajeros / Passengers	-	-	-	-	-	-	319
Otros muelles / Other Quays							
Pesca / Fishing	-	-	-	-	-	-	-
Embarcaciones deportivas / Yachts	-	-	-	-	-	-	1.320
TOTAL DEL SERVICIO / TOTAL PORT AUTHORITY	1.343	697	-	625	-	2.665	1.639

De Particulares / Private

De Particulares / Private	Metros lineales con calado "C" / M. L. with "C" depth					Total Totals	m.l. con calado m.l. with depth
	C>=12	12>C>=10	10>C>=8	8>C>=6	6>C>=4		
Empleos / Uses						(m.l.)	c<4 m.
Muelles comerciales (1 muelle = 1 uso principal) Commercial Quays							
	-	-	-	-	-	-	-
Otros muelles / Other Quays							
	-	-	-	-	-	-	-
TOTAL DE PARTICULARES / TOTAL PRIVATE	-	-	-	-	-	-	-
TOTAL / TOTAL	1.343	697	-	625	-	2.665	1.639

2.2 Instalaciones al servicio del comercio marítimo

Commercial and shipping facilities

2.2.2 Superficie terrestre y áreas de depósito (m²) / Land areas and storage areas (m²)

Muelle Quay	Almacenes Stores			Viales Roads	Resto Rest	Total
	Descubiertos Uncovered	Cubiertos abiertos Covered and open	Cerrados Closed			
Ramal	15.879		7.739	18.611	2.902	45.131
Pasajeros y P.Deportivo				33.541	85.207	118.748
Rampa del Cavadelo	14.834		6.379	8.950	9.097	39.259
Muelle Comercial	45.773		7.145	49.371	34.180	136.469
Muelle de Comboa	7.967		36.515	24.837	1.688	71.007
Muelle Ferrazo	56.998		7.631	15.612	6.168	86.410
Ampliación de Ferrazo	35.701			16.413	24.280	76.395
TOTAL/ TOTAL	177.152	0	65.409	167.335	163.522	573.419

2.2.3 Almacenes frigoríficos y fábricas de hielo / Cold storages and ice factories

Situación / Location	Propietario Owner	Capacidad de Producción (Tm/día) Production Capacity	Observaciones Observations
Muelle de Comboa	CEFRICO	153	
Muelle de Comboa	FANDICOSTA	35,83	

2.2 Instalaciones al servicio del comercio marítimo

Commercial and shipping facilities

2.2.4 Estaciones marítimas / Passenger terminals

Situación / Location	Propietario Owner	Tráfico que sirve Traffic served	Superficie P.Baja Area	Nº de Plantas Total(m2) Nº Floors	Superficie Total Area
TOTAL	-	-	-	-	-

2.2.5 Instalaciones pesqueras / Fishing Installations

Clase de instalación / Type of installation	Situación Location	Propietario Location	Superficie (m2) Owner Area
Preparación y envase de pescado Preparation and packing of fish	Muelle Comboa Muelle Comboa	CEFRICO FANDICOSTA	30.426 6.089

2.2.6 Edificios oficiales / Official buildings

Situación / Location	Propietario Owner	Usuario User	Usos Uses	Superficies y características Area and Characteristics
Muelle de Pasajeros Passengers Quay	Autoridad Portuaria de Vilagarcía Vilagarcía Port Authority	Autoridad Portuaria Port Authority	Oficina Offices	Parcela de 3.500 m2, 1.278,29 m2 (3 plantas) 3.500 m2 plot, 1.278,29 m2 (3 floors)
Rampa Cavadelo Cavadelo Ramp	Fundación Comarcal do Salnés Salnes Com. Foundation	Parque de Bomberos Firemen Park	4 cocheras, almacén y vestuarios 4 garages, warehouse and changing rooms	Parcela de 2.000 m2, 429,8 m2 2.000 m2 plot, 429,8 m2
Rampa Cavadelo Cavadelo Ramp	Ministerio de Fomento Ministry of Fomento	Capitanía Marítima Maritime Authority	Oficinas Offices	Parcela de 972 m2 (2 plantas) 972 m2 plot (2 floors)
Muelle Comercial Comercial Quay	Autoridad Portuaria de Vilagarcía Vilagarcía Port Authority	Autoridad Portuaria Port Authority	Caseta Trafo Transformer booth	3 Trafos de 31,5, 250/50KVA 3 transformer of 31,5, 250/50KVA
Muelle Comercial Comercial Quay	Autoridad Portuaria de Vilagarcía Vilagarcía Port Authority	Autoridad Portuaria Port Authority	Servicios Varios Several use	1 Planta de 158 m2 1 floor of 158 m2
Muelle Comercial Comercial Quay	Autoridad Portuaria de Vilagarcía Vilagarcía Port Authority	Autoridad Portuaria Port Authority	Servicios Varios Several Uses	P. baja 664 m2 1º y 2º piso, 390 m2 Ground floor 664 m2 1st. and 2nd. floor 390 m2
Rampa Cavadelo Cavadelo Ramp	Xunta de Galicia Xunta de Galicia	Consellería de Deportes Consellería de Deportes	Centro Galego de Vela Galician Sailing Centre	Parcela de 2.531 m2. 1.538,9 m2. 2.531 m2 plot, 1.538,9 m2.
Avda. da Mariña	Autoridad Portuaria de Vilagarcía Vilagarcía Port Authority	Autoridad Portuaria Port Authority	Oficina Offices	

2.2 Instalaciones al servicio del comercio marítimo

Commercial and shipping facilities

2.2.6 Edificios oficiales / Official buildings

Situación / Location	Propietario Owner	Usuario User	Usos Uses	Superficies y características Area and Characteristics
Muelle Comercial Commercial Quay	Autoridad Portuaria de Vilagarcía Vilagarcía Port Authority	Autoridad Portuaria Port Authority	PIF PIF	Una planta, 1,245,81 m ² One floor, 1,245,81m ²
Muelle de O Ramal Ramal Quay	Autoridad Portuaria de Vilagarcía Vilagarcía Port Authority	Autoridad Portuaria Port Authority	Báscula puente Weighbridge	60 toneladas 60 tons
Muelle de enlace Enlace Quay	Autoridad Portuaria de Vilagarcía Vilagarcía Port Authority	Autoridad Portuaria Port Authority	Escuela taller y almacén Workshop school and warehouse	Una planta, 1540 m ² One floor, 1,540 m ²
Muelle Comercial Commercial Quay	Autoridad Portuaria de Vilagarcía Vilagarcía Port Authority	Autoridad Portuaria Port Authority	Caseta de vigilancia Policía portuaria Port police office	Una planta, 30 m ² One floor, 30 m ²
Muelle de O Ramal Ramal Quay	Autoridad Portuaria de Vilagarcía Vilagarcía Port Authority	Autoridad Portuaria Port Authority	Báscula ferrocarril Railway scales	

2.2.7 Diques de Abrigo / Breakwaters

Denominación Denomination	Longitud Length	Características Characteristics
Muelle-Dique de Ferrazo Ferrazo Dock	600	Escollera ext. talud 2:1 /Ext. Breakwater Slope Escol. int. talud 1:1 /Int. Breakwater Slope
Muelle-Dique del Ramal Ramal Quay-Dock	300	Escol. talud 1,5:1 /Breakwater Slope
Dique Dársena nº 2 Dike Basin nº2	100	Escol. ext. talud 1:1,5 /Ext. Breakwater Slope Escol. int. talud 1:1,5 /Int. Breakwater Slope

2.2 Instalaciones al servicio del comercio marítimo

Commercial and shipping facilities

2.2.8 Plano esquemático de faros y balizas / Schematic plan of lighthouses and beacons

Archivo adjunto

2.2.9 Relación de faros y balizas / Lighthouses and beacons list

Nº Libro de Faros Code	Posición Location	Descripción Description	Características Characteristics	Alcance Range
03980	Punta Ínsua	Torre hexagonal de sillería, cúpula de aluminio y casa	GpD(3)BR 9s	B15 R14
03990	Monte Louro	Torre hexagonal de sillería y casa blanca	GpD(2+1)B 12s	9
04000	Cabo Rebordiño	Torre hexagonal blanca y casa blanca	GpD(2)R 7s	7
04027	Isla Creba Extr. S.	Columna metálica	GpD(2)B 7s	8
04080	Punta Cabeiro	Torre troncopiramidal gris	OcBR 3s	B9 R6
04095	Punta Focha	Torreta blanca y caseta circular	DB 5s	4
04100	Cabo Corrubedo	Torreón gris	GpD(2+3)BR 20s	B15 R15
04103	Sirena. A 800 m al SW de la luz 04100		Mo(O) 60s	5
04115	Isla de Sagres	Columna	DB 5s	8
04120	Isla de Sálvora	Torre octogonal blanca banda roja	GpD(3+1)B 20s GpD(3) B 20s	21
04137	Petóns de Centoleiras	Torre troncopiramidal roja	CtR 1s	5
04140	Bajo Pedras do Sargo	Torre troncocónica blanca banda verde	CtV 1s	6
04150	Bajo Pombeiriño	Torre troncocónica blanca verde blanca	DV 5s	7
04160	Isla Rúa	Torre cilíndrica de mapostería y casa verde	GpD (2)BR 7s	12
04177	Boya al S. Esqueiros	De castillete roja. Marca tope cilindro rojo	DR 5s	5
04180	Boya Bajo Esqueiros	De castillete verde roja verde. Marca tope cilindro rojo	GpD(2+1)V 14,5s	5
04183	Boya Bajo Os Mexos	De castillete verde. Marca tope cono verde	DV 5s	5
04190	Boya Bajo Sinal de Castro	De castillete roja. Marca tope cilindro rojo	DR 5s	4
04210	Bajo A Loba	Torre baliza troncocónica verde blanca	GpD(2)V 7s	3
04220	Bajo Pedra Seca	Torre troncocónica B.V.B.	GpD(3)V 9s	7
04229	Bajo Camouco	Columna V. Base cilíndrica piedra	CtV 1s	5

2.2 Instalaciones al servicio del comercio marítimo

Commercial and shipping facilities

2.2.9 Relación de Faros y Balizas / *Lighthouses and beacons list*

Nº Libro de Faros <i>Code</i>	Posición <i>Location</i>	Descripción <i>Description</i>	Características <i>Characteristics</i>	Alcance <i>Range</i>
04230	Bajo Llagareos de Tierra	Torre troncocónica gris tope rojo	CtR 1s	4
04249	Boya Bajo Sinal do Maño	De castillete roja. Marca tope cilindro rojo	GpD(2)R 7s	5
04250	Boya del Bajo Ter	De castillete verde. Marca tope cono verde	DV 5s	5
04260	Punta Cabalo	Torre octogonal gris y casa blanca	GpD(4)B 11s	10
04280	Bajo Sinal de Oestreira	Torre baliza troncocónica roja blanca	DR 5s	5
04295	Arrecife de Aroña	Poste peligro aislado	GpD(2)B 7s	3
04310	Boya del Bajo Moscardiño	De castillete roja. Marca tope cilindro rojo	DR 5s	5
04350	Boya Bajo Aurora	De castillete roja. Marca tope cilindro rojo	GpD(4)R 11s	5
04362	Bajo Bahía de Terra	Torre baliza blanca, tope rojo	GpD(2) R 9s	3
04364	Puerto de Vilagarcía Luz direccional	Torreta cilíndrica	Dir DBVR 6s	B15 R12 V12
04364.5	Puerto de Vilagarcía Muelle de O Ramal, extr. N	Estructura roja	GpD(2)R 5s	3
04365	Puerto de Vilagarcía Muelle de O Ramal, extr. S	Torre cilíndrica de mampostería	GpD(3)R 9s	3
04370	Puerto de Vilagarcía Dársena deportiva nº1 A Er.	Torre prismática verde	GpD(2)V 7s	3
04372	Puerto de Vilagarcía Dársena deportiva nº1 A Br.	Torre prismática roja	GpD(4)R 11s	3
04373	Puerto de Vilagarcía Dársena deportiva nº2 A Br.	Torreta cilíndrica de mampostería	DR 3s	5
04374	Puerto de Vilagarcía Dársena deportiva nº2 A Er.	Poste verde sobre caseta blanca y verde	GpD(2+1)V 14,5s	5
04374.9	Puerto de Vilagarcía Muelle Comercial, ángulo E	Estructura verde	DV 3s	3
04375	Puerto de Vilagarcía Muelle Comercial, ángulo W	Columna verde, banda roja	GpD(2+1)R 11,5s	5
04376	Puerto de Vilagarcía Dique de Ferrazo, ángulo SE	Estructura verde	GpD(4)V 11s	3

2.2 Instalaciones al servicio del comercio marítimo

Commercial and shipping facilities

2.2.9 Relación de Faros y Balizas / *Lighthouses and beacons list*

Nº Libro de Faros <i>Code</i>	Posición <i>Location</i>	Descripción <i>Description</i>	Características <i>Characteristics</i>	Alcance <i>Range</i>
04378	Puerto de Vilagarcía Dique de Ferrazo, ángulo NW	Linterna sobre escultura "RosadoMar"	GpD(2)V 7s	5
04379	Puerto de Vilagarcía Dique de Ferrazo, ángulo NE	Poste verde blanco	GpD(2)V 7s	5
04380	Puerto de Vilagarcía Boya límite del canal	De castillete verde. Marca tope cono verde	DV 5s	7
04430	Bajo Pragueiro de Fora	T. troncocónica blanca verde blanca	GpD(4)V 11s	5
04435	Bajo Millanes de Tierra	De espeque roja. Marca tope cilindro rojo	GpD(2)R 5s	3
04440	Bajo Golfeira	T. Baliza troncocónica verde blanca	CtV 1s	3
04450	Bajo Lobeira de Cambados	T. Baliza troncocónica roja blanca	GpD(3)R 9s	5
04455	Boya Bajo Orido	De castillete roja. Marca tope cilindro rojo	DR 5s	3

2.4 Instalaciones para buques

Ship facilities

2.4.1 Diques / Docks

2.4.1.1 Diques secos/ Dry docks

2.4.1.2 Diques flotantes/ Floating docks

2.4.2 Varaderos / Slipways

	Propietario	Nº de rampas iguales	Longitud de Rampa	Anchura (m)	Pendiente	Calado extremo	Máximo Tonelaje Buques
Situación / Location	Owner	Nº of equal ramps	Ramps Length	Width	Slope	Depth	Max-Tons admissible
Rampa del Cavadelo / Cavadelo Ramp	A.P.	1	110	85	5%	1,00	50
Nueva Rampa / New Ramp	A.P.	1	110	30	5%	1,00	50

2.4.3 Astilleros / Shipyards

	Propietario	Nº de Gradas	Longitud de las Gradas (m)	Anchura de las Gradas
Situación / Location	Owner	Nº of Slips	Length of Slips	Width of Slips
TOTAL /TOTAL	-	-	-	-

2.4.4 Servicio de suministro a buques / Ship supply facilities

Clase de suministro	Situación	Nº de Tomas	Capacidad horaria de cada toma	Capacidad horaria del Muelle	Suministrador
Type of supply	Location	Nº of points	Hourly capacity each point	Hourly capacity of the quay	Supplier
Agua Water	Muelle Comercial Commercial Quay	11	15 Tm.	80 Tm.	Autoridade Portuaria Port Authority
Electricidad Electricity	Muelle Comercial Commercial Quay	20			Autoridade Portuaria Port Authority
Agua Water	Muelle del Ramal Ramal Quay	4	10 Tm.	40 Tm.	Autoridade Portuaria Port Authority
Electricidad Electricity	Muelle del Ramal Ramal Quay	10			Autoridade Portuaria Port Authority
Agua Water	Muelle de Pasajeros Passengers Quay	5			Autoridade Portuaria Port Authority
Electricidad Electricity	Muelle de Pasajeros Passengers Quay	4			Autoridade Portuaria Port Authority
Agua Water	Dársena emb. menores Pleasure boats basin	41			Autoridade Portuaria Port Authority
Electricidad Electricity	Dársena emb. menores Pleasure boats basin	41			Autoridade Portuaria Port Authority
Agua Water	Muelle de Comboa Comboa Quay	6			Autoridade Portuaria Port Authority
Agua Water	Muelle de Ferrazo Ferrazo Quay	8			Autoridade Portuaria Port Authority

2.5 Medios mecánicos de tierra

Dockside cargo handling equipment

2.5.1 Muelles y atraques / Quays and berths

2.5.1.1 Grúas de muelle/ Dockside cranes

Situación	Propietario	N.º	Tipo	Marca	Energía que emplea	Características / Characteristics			Rendimiento en condiciones normales de funcionamiento Tm/h	Año construcción
						Fuerza (Tm)	Alcance (m)	Altura sobre BMVE (m)		
Situation	Owner	N.º	Type	Mark	Power req.	Power (Tm)	Reach (m)	Height above SLTL (m)	Normal handling capacity	Year built
Muelles / Quays										
Comercial E.	Aux Port	1	Pórtico	Grasset	Electr.	6,00	25,00	41,00	100	1966
Comercial E.	Aux Port	1	Pórt. Cuch	Macosa Felguera	Electr.	6,00	22,00	41,00	100	1976
Ramal 2º tramo	Aux Port	1	Pórt. Cuch	Macosa	Electr.	6,00	22,00	41,00	100	1976
Comercial E.	Aux Port	1	Pórt. Cuch	Macosa	Electr.	12,00	25,00	41,00	180	1977
Ramal prolong.	Aux Port	1	Pórt. Cuch	Macosa	Electr.	12,00	25,00	41,00	180	1977
Ferrazo Sur	Boluda	2	Porta-Cont	Paceco	Electr.	32,00	35,00	52,00	55	1981

2.5.1.2 Grúas automóbiles/Mobile cranes

Situación	Propietario	N.º	Tipo	Marca	Energía que emplea	Características / Characteristics			Año construcción
						Fuerza (Tm)	Alcance (m)	Rendimiento Tm/h	
Situation	Owner	N.º	Type	Mark	Power req.	Power (Tm)	Reach (m)	Normal handling capacity	Year built
Muelles del servicio Port authority quays	Galigrain	1				150	40	-	2003
Muelles del servicio Port authority quays	Carrasco	1				150	40	-	2004

2.5.1.3 N.º de grúas-resumen/N.º of cranes-summary

Tipo Type	Del servicio Port Authority	De particulares Private	Total Total
Portacontenedores Portainers	-	2	2
De pórtico / Portal cranes			
Hasta 6 Tm / Up to 6 tons		3	3
Entre 7 y 12 Tm From 7 to 12 tons		2	2
Entre 13 y 16 Tm From 13 to 16 tons		-	-
Mayor de 16 Tm Above 16 tons		-	-
Total de pórtico Total portal cranes	-	5	5
Automóbiles / Mobile cranes	-	2	2
Otras grúas / Other cranes	-	-	-
TOTAL/ TOTAL	-	9	9

2.5 Medios mecánicos de tierra

Dockside cargo handling equipment

2.5.2 Instaladores especiales de carga y descarga / *Special loading and unloading facilities*

Situación / <i>Situation</i>	Propietario / <i>Owner</i>	Año de construcción <i>Year of construction</i>	Características <i>Characteristics</i>
Muelle Comboa	Tudela-Veguín S.A.	2010	Tubería de descarga de cemento y transporte a silo
Muelle Comboa	Aceites Abril S.L.	2010	Tubería de descarga de aceites y grasa y transp. a depósito
Muelle Comboa	Betunes de Vilagarcía S.L.	2010	Tubería de descarga de asfalto
Muelle Ferrazo	Finsa	1999	Tubería de descarga de fluidos
Muelle Ferrazo	Foresa	1999	Tubería de descarga de fluidos
Muelle Comercial Este	Tudela-Veguín S.A.	2010	Tubería de descarga de cemento y transporte a silo
Muelle Comercial Este	Aceites Abril S.L.	2010	Tubería de descarga de aceites y grasa y transp. a depósito
Muelle de Comboa	Foresa	2010	Tubería de descarga de fluidos

2.5.3 Material móvil ferroviario / *Railway rolling stock*

2.5.4 Material Aux. de carga, descarga y transporte / *Auxiliar cargo handing and transport equipment*

Clase de material <i>Type of equipment</i>	Propietario <i>Owner</i>	Nº <i>Nº</i>	Energía empleada <i>Power used</i>	Características <i>Characteristics</i>
Carretillas elevadoras	Autoridad Portuaria	1	Gas-oil	3 Tm. de carga
Básculas	Autoridad Portuaria	2		60 Tm.
Báscula Ferrocarril	Autoridad Portuaria	1		120 Tm.
Torres Reefer	Boluda	5	Electricidad	-.
Autovolquete	Autoridad Portuaria	1	Gas-oil	
Carretillas elevadoras	García Reboredo Hnos, Ltda.	6	Gas-oil	12, 7 y 3 Tm. de carga
Carretillas elevadoras	P&J Carrasco, S.L.	2	Gas-oil	12 y 4 Tm. de carga
Palas cargadoras	P&J Carrasco, S.L.	2	Gas-oil	16 y 3 Tm.
Palas cargadoras	García Reboredo Hnos, Ltda	2	Gas-oil	4 Tm.
Cucharas	Auxport	6		Varias
Cuchara	Galigrain	1		12
Cuchara	P&J Carrasco, S.L.	1		12
Tolvas	Auxport	3		
Tolvas	Galigrain	1		
Tolvas	P&J Carrasco, S.L.	1		
Cinta transportadora	García Reboredo Hnos, Ltda.	1		60 Tm.

2.6 Material flotante

Floating equipment

2.6.1 Dragas / Dredgers

2.6.2 Remolcadores / Tugs

Nombre / Name	Propietario / Owner	Energía empleada / Power used	Potencia (H.P.) / Force (H.P.)	Eslora (m) / Length (m)	Manga (m) / Beam (m)	Puntal (m) / Draught (m)	Año de Construc. / Year Built
Doctor Pintado	" "	Gas-oil	1562	26,12	7,62	3,01	1970
Arucas	" "	Gas-oil	1800	32,20	8,60	4,47	1974

2.6.3 Gangüiles, gabarras y barcazas / Hoppers, Lighters & Barges

2.6.4 Grúas flotantes / Floating cranes

2.6.5 Otros medios auxiliares del servicio / Other auxiliary equipment

Nombre / Name	Propietario / Owner	Type	Characteristics	Año de Construc. / YearBuilt
Crucelas	Autoridade Portuaria	Embarcación	Eslora 9,33, Manga 3,38, Potencia 2x130 HP	1988
Salícora	Autoridade Portuaria	Embarcación	Eslora 5,50, Manga 1,75, Potencia 1x90 HP	

2.7 Accesos terrestres y comunicaciones interiores

Road accesses and communications

2.7.1 Accesos terrestre y comunicaciones interiores

2.7.1.1 Comunicaciones interiores

Carreteras

La zona de servicio del Puerto está bordeada por las Avenidas Rivero de Aguilar, de la Marina y Valle-Inclán, de las que parten los accesos a los diversos muelles y zonas de servicio que, junto con las de maniobra y enlace, constituyen la red viaria interior.

Las citadas vías comunican el Muelle del Ramal y el Muelle de Ferrazo, tienen una longitud de 2.300 metros y están constituidas por una calzada de 10 metros de ancho y aceras de anchura variable.

Ferrocarril

La Autoridad Portuaria de Vilagarcía acaba de finalizar las obras de extensión de la red ferroviaria del puerto a los muelles de la zona Sur (Comercial, Comboa y Ferrazo). Los trabajos, parcialmente financiados con fondos de cohesión de la Unión Europea, se han desarrollado en dos fases y han supuesto una inversión total de seis millones de euros, aproximadamente. Gracias a estas obras, en la actualidad todos los muelles del puerto de Vilagarcía disponen de conexión ferroviaria.

Por tubería

Existen tuberías de transporte entre el Muelle Comercial Oeste y las instalaciones de Foresa Industrias Químicas del Noroeste S.A., Tudela Veguín S.A., Aceites Abril S.L. y Betunes Villagarcía S.L.

En el muelle de Ferrazo existen tuberías para hidrocarburos y productos químicos que sirven a los parques de Financiera Maderera S.A y Foresa Industrias Químicas del Noroeste S.A.

2.7.1.2 Accesos terrestres

Carretera y autopista

El puerto de Vilagarcía dispone de un enlace directo con la AP9 que parte de la glorieta de Pablo Picasso, conectada directamente con el Muelle Comercial a través de una vía de 360 metros de longitud. Desde la citada glorieta, a través de un vial de 7,12 kilómetros de longitud, se accede a la Autopista del Atlántico –que vertebra Galicia de norte a sur, enlazando las principales poblaciones del occidente gallego-, así como a la Vía de Alta Capacidad de O Salnés y a la Variante Norte de Vilagarcía. A su vez, la Autopista del Atlántico está conectada con las autovías de las Rías Baixas (A-52) y del Noroeste (A-6), que canalizan las comunicaciones terrestres entre Galicia y la meseta.

Por ferrocarril

Vilagarcía está conectada con las principales poblaciones de la fachada atlántica gallega a través del Eje Atlántico ferroviario.

Por tubería

No existen tuberías de transporte entre el Puerto e industrias fuera de la zona de servicio.

2.7 Accesos terrestres y comunicaciones interiores

Road accesses and communications

2.7.3 Plano de accesos terrestres / Land approaches map





3

Obras y actividades autorizadas a particulares

Works or activities authorized to private companies

3.1 Autorizadas antes de empezar el año y todavía vigentes*Authorized before beginning the year and still in force*

Nº	Designación	Titular	Fecha de autorización	Superficie m2	Tasas anuales (sin TSG)
Nº	Description	Operator	Date of authorization	Area	Annual rates
C0005	BAR ABALOS	ABALO PAZOS, ROGELIO CARLOS	20/12/1965	69,95	508,47
C0032	PARQUE DE ALMACENAMIENTO DE LÍQUIDOS	FORESA (INDUSTRIAS QUÍMICAS DEL NOROESTE, S.A.)	25/11/1996	7001,00	55.414,83
C0033	PARQUE DE ALMACENAMIENTO DE LÍQUIDOS	FINANCIERA MADERERA, S.A.	25/11/1996	13071,00	91.357,43
C0034	TANQUES PARA ALMACENAMIENTO DE LÍQUIDOS Y MERCANCÍA EN GENERAL	P & J CARRASCO, S.L.	25/11/1996	4926,59	47.703,59
C0035	ALMACENAMIENTO DE MERCANCÍA GENERAL	GARCÍA REBOREDO HERMANOS, LTDA.	17/12/1996	1508,00	20.920,21
C0036	SEDE SOCIAL	CONSELLO REGULADOR DO PRODUCTO GALEGO DE CALIDADE - MEXILLON DE GALICIA	14/11/1997	780,00	6.003,08
C0037	AUDITORIO MUNICIPAL, ZONAS VERDES, LÚDICO Y DEPORTIVO.	CONCELLO VILAGARCÍA	30/12/1997	26395,00	492,24
C0040	NAVE PARA REPARACIONES NAVALES Y CALDEDERÍA	PENAS REY, MANUEL	27/02/1998	850,00	5.176,39
C0042	NAVE PARA ALMACÉN DE GRANELES Y MERCANCÍA EN GENERAL	GARCÍA REBOREDO HERMANOS, LTDA.	25/11/1998	4020,05	38.686,31
C0044	EXPLOTACIÓN DEL PUERTO DEPORTIVO	MARINA VILLAGARCÍA, S.L.	22/12/1998	37794,00	87.951,99
C0045	ALMACENAMIENTO DE MERCANCIAS	P & J CARRASCO, S.L.	20/01/1999	2012,22	11.962,39
C0047	CANALIZACIÓN SUBTERRÁNEA LÍNEA ELÉCTRICA	FORESA (INDUSTRIAS QUÍMICAS DEL NOROESTE, S.A.)	29/11/1999	720,00	2.447,64
C0048	CENTRO DE TECNIFICACIÓN DE VELA	XUNTA DE GALICIA-FEDERACIÓN GALEGA DE VELA	23/12/1999	2500,00	0,00
C0050	SERVICIO DE GRÚAS EN MUELLE DEL RAMAL Y COMERCIAL	AUXILIAR DE OPERACIONES PORTUARIAS S.L.	27/09/1999	0,00	7.298,10
C0051	CONSTRUCCIÓN LOCALES USO LÚDICOS Y VINCULADOS PUERTO DEPORTIVO	TIRWEST, S.L.	29/11/1999	2921,77	19.962,16
C0053	NAVE DEPÓSITO MERCANCÍA	P & J CARRASCO, S.L.	28/02/2000	1440,00	19.899,63
C0054	NAVE DEPÓSITO MERCANCÍA	GARCÍA REBOREDO HERMANOS, LTDA.	28/02/2000	1440,00	22.961,86
C0057	CONSTRUCCIÓN, REPARACIÓN, MANTENIMIENTO Y VENTA MAQUINARIA INDUSTRIAL, DEPOSITOS Y CALDERERÍA, CERRAJERÍA, INOX Y ALUMINIO. VENTA ACCESORIOS Y REPUESTOS INDUSTRIALES. ALQUILER MAQUINARIA	IRSAM GALICIA, S.L.	03/07/2000	817,48	6.067,40
C0058	SUBSEDE DE SERVICIOS CONTRA INCENDIO	CONSORCIO PARA O SERVICIO CONTRA INCENDIOS E SALVAMENTO DA COMARCA DO SALNÉS	31/07/2000	1891,50	0,00
C0059	ALMACÉN CEMENTO, LÍNEA ELÉCTRICA, TUBERÍA ENTERRADA	CEMENTOS TUDELA VEGUIN, S.A.	31/07/2000	4103,85	114.917,52
C0062	APERTURA DE ZANJA PARA CANALIZACIÓN SUBTERRÁNEA	MARINA VILLAGARCÍA, S.L.	29/01/2001	215,00	466,07
C0063	7 DEPÓSITOS DE METANOL, FORMOL Y TUBERÍA	FORESA (INDUSTRIAS QUÍMICAS DEL NOROESTE)	29/01/2001	5214,00	49.485,31

3.1 Autorizadas antes de empezar el año y todavía vigentes*Authorized before beginning the year and still in force*

Nº	Designación	Titular	Fecha de autorización	Superficie m2	Tasas anuales (sin TSG)
Nº	Description	Operator	Date of authorization	Area	Annual rates
C0065	CONSTRUCCIÓN REPARACIÓN MANTENIMIENTO Y EXPOSICIONES EMBARCACIONES Y MOTORES MARINOS	EUROYATE, S.A.	02/07/2001	1000,00	12.313,63
C0066	SERVICIO DE AGUA POTABLE, GRUPO BOMBEO Y DEPÓSITO	OBRAS Y CONDUCCIONES HIDRAULICAS, S.L.	02/07/2001	3549,00	34.980,31
C0067	LOCAL HOSTELERÍA (COMIDA RÁPIDA)	TIRWEST, S.L.	13/07/2001	1300,00	20.869,78
C0068	TUBERÍAS AGUAS FECALES Y POTABLES	TIRWEST, S.L.	14/09/2001	32,50	141,06
C0072	LOCAL Nº4 USO LÚDICO Y VINCULADO AL P. DEPORTIVO	EL BOCATAZO VILLASAN, S.L.	29/11/1999	170,73	2.437,18
C0075	LOCAL 3 PARA USO LÚDICO Y VINCULADO AL P.DEPORTIVO.	PESORELLA, S.L.	29/11/1999	170,93	1.925,26
C0079	LOCAL Nº 5 USO LÚDICO Y VINCULADO AL P. DEPORTIVO.	VISOTENIC, S.L.	29/11/1999	170,73	874,79
C0081	DEPOSITO DE GRANELES, AMPLIACIÓN DE PLANTA DE RECEPCIÓN, ALMACENAMIENTO Y DISTRIBUCIÓN DE ACEITES VEGETALES	ACEITES ABRIL, S.L.	29/05/2002	1.877,10	17.301,54
C0084	CAFETERÍA	PARQUE MIGUEL HERNANDEZ, S.L.	28/11/2002	100,00	4.696,76
C0085	EXPLOTACIÓN DE APARCAMIENTO	MARINA VILLAGARCÍA, S.L.	26/02/2003	3873,48	19.847,02
C0087	ALMACENAMIENTO FRIGORIFICO, REFRIGERADO Y EN SECO, DEPOSITO ADUANERO DE MERCANCÍAS, OPERACIONES DE GRUPAJE Y ALIGERADO DE CONTENEDORES Y LA TRANSFORMACIÓN DE PRODUCTOS PESQUEROS Y CARNICOS	FANDICOSTA, S.A.	30/07/2003	7026,15	63.518,08
C0090	ALMACEN TERMINAL PARA ALMACENAMIENTO DE GRANELES SOLIDOS Y MERCANCIA GENERAL	GALIGRAIN, S.A.U.	28/04/2004	10547,90	92.977,38
C0091	NAVE CON DESTINO A OFICINAS Y ALMACÉN	SISTEMAS DE INGENIERIA GLOBAL, S.A.	27/07/2005	152,00	2.724,19
C0097	EXPLOTACIÓN DE GASOLINERA	REPSOL COMERCIAL DE PRODUCTOS PETROLIFEROS, S.A.	11/11/2005	812,56	105.892,85
C0098	INSTALACIÓN DE ESTACIÓN METEOROLÓGICA EN ISLA DE SALVORA	ORGANISMO AUTONOMO PARQUES NACIONALES	26/12/2005	64,00	0,00
C0099	GARAJE PARA MAQUINARIA DEL PUERTO	P & J CARRASCO, S.L.	29/06/2005	528,60	7.319,00
C0105	LOCAL Nº 8-USO LUDICO VINCULADO AL P. DEPORTIVO	TIROCIO, S.L.	29/11/1999	181,22	1.184,05
C0106	LOCAL Nº 9-USO LUDICO VINCULADO AL P. DEPORTIVO	TIROCIO, S.L.	29/11/1999	170,73	1.115,51
C0107	LOCAL Nº 10-USO LUDICO VINCULADO AL P. DEPORTIVO	TIROCIO, S.L.	29/11/1999	170,73	1.115,51
C0108	LOCAL Nº 11-USO LUDICO VINCULADO AL P. DEPORTIVO	TIROCIO, S.L.	29/11/1999	170,73	1.115,51
C0109	LOCAL Nº 12-USO LUDICO VINCULADO AL P. DEPORTIVO	TIROCIO, S.L.	29/11/1999	170,73	1.115,51
C0110	LOCAL Nº 13-USO LUDICO VINCULADO AL P. DEPORTIVO	TIROCIO, S.L.	29/11/1999	174,97	1.143,22
C0112	RESTAURANTE	JUAN RAMÓN LOJO BESADA	30/04/2007	170,00	5.521,84

3.1 Autorizadas antes de empezar el año y todavía vigentes

Authorized before beginning the year and still in force

Nº	Designación	Titular	Fecha de autorización	Superficie m2	Tasas anuales (sin TSG)
<i>Nº</i>	<i>Description</i>	<i>Operator</i>	<i>Date of authorization</i>	<i>Area</i>	<i>Annual rates</i>
C0115	KIOSCO PARA VENTA DE HELADOS Y GOLOSINAS Y ZANJA PARA SUMINISTRO DE AGUA POTABLE	IDA PAULA NOVOA MONTAÑA	30/01/2008	75,00	916,14
C0118	ALMACEN FRIGORIFICO, MANIPULACIÓN Y ENVASADO DE PRODUCTOS DE LA PESCA	CEFRICO, S.L.	25/11/1998	30993,80	284.464,97
C0120	SUMINISTRO ELÉCTRICO CON INSTALACIONES, AÉREAS Y SUBTERRÁNEAS	UNIÓN FENOSA DISTRIBUCIÓN, S.A.	27/12/2012	1253,70	7.952,01
C0124	CASETA PARA BOMBAS Y CANALIZACIÓN SUBTERRÁNEA PARA TUBERÍAS DE ASPIRACIÓN Y DESAGÜE	MEJILLONES NIDAL, S.L.	23/02/2012	808,93	5.975,64
C0125	TERMINAL DE CONTENEDORES	BOLUDA TERMINALES MARITIMAS, S.A.	30/07/2012	27447,27	350.803,73
C0128	CURSOS TITULACIONES NAUTICAS, CURSOS Y SALIDAS BUCEO, VENTA ARTICULOS NAUTICOS, BUCEO Y PESCA	NAUTICA MEDUSA, S.L.	24/01/2013	59,50	2.459,88
C0131	SEDE DE LA CORPORACIÓN	CORPORACIÓN DE PRACTICOS	30/10/2012	69,00	1.837,88
C0133	SEDE SOCIAL, ALMACENAMIENTO DE EMBARCACIONES, MATERIAL NAUTICO Y ASEOS	LICEO CASINO DE VILAGARCIA DE AROUSA	26/03/2013	1115,65	14.550,74
C0134	CENTRO DEPORTIVO	ANGEL MARTINEZ PEREZ	26/06/2013	1804,70	13.038,49
C0136	EXPLOTACIÓN DE NAVE Y ZONA DESCUBIERTA PARA EXPOSICIÓN, ALMACENAMIENTO Y MANTENIMIENTO DE EMBARCACIONES	RAMÓN MORAL RIESTRA	31/07/2013	1777,80	15.172,86
C0138	ALMACENAMIENTO Y VENTA DE MATERIALES DE CONSTRUCCIÓN Y FERRETERIA	ALMACENES NARTALLO, S.L.	15/12/2014	622,60	9.839,69
C0139	ALMACENAJE DE MUESTRAS DE MERCANCIAS DE IMPORTACIÓN Y EXPORTACION	INSPECTORATE ESPAÑOLA, S.A.	15/05/2015	54,58	5.049,66
C0141	CANALIZACIONES PARA SERVICIO DE TELECOMUNICACIONES	R. CABLE Y TELECOMUNICACIONES GALICIA, S.A.	03/12/2015	207,90	3.526,65
C0142	EXPLOTACIÓN BAR (BAR PUERTO)	MARIA ISABEL FIGUEIRAS LOPEZ	07/08/2015	169,53	5.711,70
A-0219	SERVICIO COMERCIAL DE CONSIGNACIÓN DE BUQUES	SUFLENORSA CONSIGNACIONES, S.L.	19/04/2012	0,00	0,00
A-0220	SERVICIO COMERCIAL DE CONSIGNACIÓN DE BUQUES	CEFERINO NOGUEIRA, S.A.	19/04/2012	0,0	0,00

3.2 Autorizadas en el año

Authorized this year

Nº	Designación	Titular	Fecha de autorización	Superficie m2	Tasas anuales (sin TSG)
Nº	Description	Operator	Date of authorization	Area	Annual rates
C0139	ALMACENAJE DE MUESTRAS DE MERCANCIAS DE EXPORTACIÓN E IMPORTACIÓN Y OFICINA	INSPECTORATE ESPAÑOLA, S.A.	15/05/2015	54,58	5.049,66
C0141	CANALIZACIONES PARA SERVICIO DE TELECOMUNICACIONES	R. CABLE Y TELECOMUNICIONES GALICIA, S.A.	03/12/2015	207,90	3.526,65
C0142	EXPLOTACIÓN BAR (BAR PUERTO)	MARIA ISABEL FIGUEIRAS LOPEZ	07/08/2015	169,53	5.711,70
A-0283	TERRAZA CAFETERIA DESMONTABLE	ANGEL MARTINEZ PEREZ	16/02/2015	42	364,72
A-0286	CANALIZACIONES PARA SERVICIO DE TELECOMUNICACIONES	R. CABLE Y TELECOMUNICIONES GALICIA, S.A.	09/03/2015	207,9	3.561,53
A-0287	ALMACENAMIENTO DE MAQUINARIA	IRSAM GALICIA, S.L.	05/03/2015	409,29	8.659,63
A-0288	DEPOSITO MERCANCIA DE ALUMINIO	P. Y J. CARRASCO, S.L.	06/03/2015	1.656,48	21.694,57
A-0289	ACOPIO DE MATERIAL PROCEDENTE DE LAS OBRAS DE VIADUCTO RIO ULLA	DRAGADOS S.A. Y TECSA, EMPRESA CONSTRUCTORA, S.A UNION TEMPORAL DE EMPRESAS (UTE RIO ULLA)	06/03/2015	1.500	12.404,34
A-0290	DEPOSITO DE EMBARCACIONES DEPORTIVAS Y MATERIAL DE COMPETICIÓN PARA REGATAS	FEDERACIÓN GALEGA DE VELA	26/03/2015	1300,53	0,00
A-0291	ALMACENAMIENTO DE MERCANCIA	P. Y J. CARRASCO, S.L.	08/04/2015	1.040,50	14.200,29
A-0292	ALMACENAMIENTO DE MERCANCIA	P. Y J. CARRASCO, S.L.	08/04/2015	1.033,50	14.361,83
A-0293	ALMACENAMIENTO DE MERCANCIA	P. Y J. CARRASCO, S.L.	08/04/2015	1.359	27.185,96
A-0294	INSTALACION DE ATRACCIONES DE FERIA EN FIESTAS SANTA RIATA	CONCELLO DE VILAGARCIA DE AROUSA	16/04/2015	6.180,00	41.463,01
A-0295	DEPOSITO DE EMBARCACIONES DEPORTIVAS Y MATERIAL DE COMPETICIÓN PARA REGATAS	FEDERACIÓN GALEGA DE VELA	24/04/2015	1.300,50	0,00
A-0296	ALMACENAMIENTO DE MERCANCIA	P. Y J. CARRASCO, S.L.	07/05/2015	2.081,08	28.652,81
A-0297	ALMACENAMIENTO DE MERCANCIA	P. Y J. CARRASCO, S.L.	07/05/2015	2.067,00	28.971,22
A-0298	ALMACENAMIENTO DE MAQUINARIA	IRSAM GALICIA, S.L.	18/05/2015	540,3	8.434,01
A-0299	ALMACENAMIENTO DE MERCANCIA	P. Y J. CARRASCO, S.L.	18/05/2015	2718	54.165,41
A-0300	DEPOSITO DE BICICLETAS Y COCHES DE PEDALES PARA ALQUILER	JESUS MANUEL PEREZ ALONSO	16/06/2015	10	202,69
A-0302	CELEBRACIÓN DE CONCIERTOS EN LAS FIESTAS DE SAN ROQUE 2015	CONCELLO DE VILAGARCIA DE AROUSA	31/07/2015	604,58	5.368,85
A-0303	ATRACCIONES FIESTAS SAN ROQUE 2015	CONCELLO DE VILAGARCIA DE AROUSA	31/07/2015	7.363	47.225,66
A-0304	ALMACÉN DE MERCANCIAS	GARCÍA REBOREDO HERMANOS, LTDA.	24/08/2015	1858,00	33.920,17
A-0305	FIESTAS PATRONALES SAN ROQUE 2015 (FESTA DE DJS)	CONCELLO DE VILAGARCIA DE AROUSA	07/08/2015	4492,00	26.557,15
A-0306	FIESTAS PATRONALES SAN ROQUE 2015 (EVENTO CHILL OUT)	CONCELLO DE VILAGARCIA DE AROUSA	12/08/2015	2585,00	15.282,78
A-0307	ALMACEN DE CEMENTOS PALETIZADO Y CARGA DE PALETS	CEMENTOS TUDELA VEGUIN, S.A.	23/08/2015	3.833	87.197,75
A-0308	INSTALACION DE CASETA DE VIGILANCIA	SECURITAS SEGURIDAD ESPAÑA, S.A.	02/09/2015	9,4	51,51
A-0309	ATRACCIONES FIESTAS SAN ROQUE 2015	CONCELLO DE VILAGARCIA DE AROUSA	26/08/2015	7.363	47.225,66
A-0310	ACOPIO DE MATERIAL PROCEDENTE DE LAS OBRAS DE VIADUCTO RIO ULLA	DRAGADOS S.A. Y TECSA, EMPRESA CONSTRUCTORA, S.A UNION TEMPORAL DE EMPRESAS (UTE RIO ULLA)	08/09/2015	1.500	12.404,34
A-0311	ACOPIO Y DESCARGA DE ÁRIDOS PARA REGENERACIÓN MARISQUERA	SOCIEDAD COOPERATIVA GALLEGA RIA DE AROSA	12/11/2015	100	826,96
A-0312	SERVICIO COMERCIAL DE APOYO A LAS LABORES DEL PIF	TRANSPORTES Y CONSTRUCCIONES DIEGUEZ, S.L.	17/12/2015	0	0,00



4

Estadísticas de tráfico

Traffic statistics

4.1 Tráfico de pasaje*Passengers***4.1.1 Pasajeros / Passengers****4.1.1.1 Pasajeros, Número/ Passengers, Number**

		Cabotaje Domestic	Exterior Foreign	Total Total	Interior Local
En régimen de transporte <i>Considered like transport</i>	Embarcados / <i>Embarked</i>	-	-	-	1.511
	Desembarcados / <i>Disembarked</i>	-	-	-	186
	En tránsito / <i>In transit</i>	-	-	-	
	Total / Total				1.697
De crucero <i>Cruise</i>	Inicio de línea / <i>Starting a cruise</i>				
	Fin de línea / <i>Ending a cruise</i>				
	En tránsito / <i>In transit</i>			1.190	
	Total / Total			1.190	
Total de pasajeros					2.887

4.1.1.2 Pasajeros de línea regular, número. Puertos de origen y destino*Passengers of regular shipping lines, number. Ports of origin and destination*

Sin movimiento

4.1.2 Vehículos en régimen de pasaje. Número de Unidades*Passengers with Cars. Number of Vehicles*

Sin movimiento

4.2 Buques

Vessels

4.2.1 Buques Mercantes Entrados en el Año / Merchant Ships Entered during the Year

4.2.1.1 Distribución por Tonelaje / Distribution by Tonnage

	Total <i>Total</i>	Hasta 3.000 G.T. <i>G.R.T.</i>	De 3.001 a 5.000 G.T. <i>G.R.T.</i>	De 5.001 a 10.000 G.T. <i>G.R.T.</i>	De 10.001 a 25.000 G.T. <i>G.R.T.</i>	De 25.001 a 50.000 G.T. <i>G.R.T.</i>	Más de 50.000 G.T. <i>G.R.T.</i>
ESPAÑOLES							
Número	29,00	15,00	14,00	0,00	0,00	0,00	0,00
G.T.	62.638,00	11.752,00	50.886,00	0,00	0,00	0,00	0,00
EXTRANJEROS							
Número	239,00	126,00	15,00	44,00	46,00	8,00	0,00
G.T.	1.579.403,00	323.512,00	57.714,00	362.473,00	586.351,00	249.353,00	0,00
TOTAL							
Número	268,00	141,00	29,00	44,00	46,00	8,00	0,00
G.T.	1.642.041,00	335.264,00	108.600,00	362.473,00	586.351,00	249.353,00	0,00
PORCENTAJE SOBRE EL TOTAL %							
Número	100,00	52,61	10,82	16,42	17,16	2,99	0,00
G.T.	100,00	20,42	6,61	22,07	35,71	15,19	0,00

4.2 Buques

Vessels

4.2.1 Buques mercantes entrados en el año / Merchant Ships Entered during the Year

4.2.1.2 Distribución por Bandera / Distribution by flags

BANDERAS FLAGS	Nº DE BUQUES NUMBER OF VESSELS	G.T. G.T.
ANTIGUA Y BARBUDA	27	84.243,00
ARABIA SAUDITA	3	87.925,00
BAHAMAS	11	58.854,00
BARBADOS	8	19.582,00
BERMUDAS	1	30.277,00
CHIPRE	37	345.854,00
COMORAS	1	11.263,00
DINAMARCA	1	2.666,00
ESPAÑA	29	62.638,00
GIBRALTAR	6	12.536,00
IRLANDA	19	62.908,00
ISLAS MALVINAS (FALKLAND)	2	2.690,00
ISLAS MARSHALL	2	53.921,00
ITALIA	1	6.785,00
JAPON	1	21.101,00
LETONIA	1	2.301,00
LIBERIA	1	20.058,00
LITUANIA	1	7.326,00
MALTA	20	103.770,00
NORUEGA	1	23.129,00
PAISES BAJOS	73	403.605,00
PANAMA	6	85.900,00
REINO UNIDO	10	73.202,00
SAN VICENTE	3	22.928,00
SINGAPUR	1	26.327,00
TURQUIA	2	10.252,00
TOTAL / TOTAL	268	1.642.041,00

4.2 Buques

Vessels

4.2.1 Buques mercantes entrados en el año / Merchant Ships Entered during the Year

4.2.1.3 Distribución por Tipos de Buques / Distribution by Types of Vessels

Tipo de buques <i>Type of vessels</i>	Españoles		Extranjeros		Totales	
	<i>Spanish</i>		<i>Foreign</i>		<i>Totals</i>	
	<i>Nº</i>	<i>GT</i>	<i>Nº</i>	<i>GT</i>	<i>Nº</i>	<i>GT</i>
TANQUES	0	0,00	23	344.527,00	23	344.527,00
GRANELEROS	14	50.886,00	8	118.514,00	22	169.400,00
CARGA GENERAL	1	2.848,00	142	427.681,00	143	430.529,00
RO-RO	0	0,00	0	0,00	0	0,00
PASAJE	4	81,00	3	77.184,00	7	77.265,00
PORTACONTENEDORES	0	0,00	61	608.807,00	61	608.807,00
OTROS BUQUES MERCANTES	10	8.823,00	2	2.690,00	12	11.513,00
TOTAL / TOTAL	29	62.638,00	239	1.579.403,00	268	1.642.041,00

4.2 Buques

Vessels

4.2.2 Buques de guerra / Warships

	Españoles / Spanish	Extranjeros / Foreign	Totales / Totals
Número / Number	0	0	0
GT	0	0	0

4.2.3 Embarcaciones de pesca fresca / Fishing fresh Ships

Sin movimiento

4.2.4 Embarcaciones de recreo / Pleasure boats

Sin datos

4.2.5 Buques entrados para Desguace / Ships entered for breaking up

Sin movimiento

4.2.6 Otras embarcaciones / Other ships

Tipo / Type	Número / Number	G. T. / G.T.
REMOLCADORES	4	1.629
SERVICIO INTERIOR	1	0
TOTAL / TOTAL	5	1.629

4.3 Mercancías, toneladas

Goods, tons

4.3.1 Movidas por muelles y atraques del servicio / Handled at port authority quays and berths

Mercancías	Inst. Esp.	CABOTAJE/DOMESTIC			EXTERIOR/FOREIGN			TOTAL/TOTAL	
		Embarcados Loaded	Desembarcados Unloaded	Total Total	Embarcados Loaded	Desembarcados Unloaded	Total Total		
Graneles Líquidos		ACEITES PESCADO/VEGETAL	0,00	0,00	0,00	0,00	8.024,90	8.024,90	8.024,90
		GAS-OIL	0,00	0,00	0,00	0,00	0,00	0,00	0,00
		GASOLINA	0,00	0,00	0,00	0,00	0,00	0,00	0,00
		METANOL	0,00	0,00	0,00	0,00	71.406,99	71.406,99	71.406,99
		OTRA MERCANCIA GENERAL	0,06	0,00	0,06	0,00	0,00	0,00	0,06
		OTROS GRANELES LIQUIDOS	0,00	0,00	0,00	0,00	15.424,62	15.424,62	15.424,62
		Total	0,06	0,00	0,06	0,00	94.856,51	94.856,51	94.856,57
Graneles Sólidos	N	CEREALES Y SUS HARINAS	0,00	0,00	0,00	0,00	238.697,20	238.697,20	238.697,20
		FOSTATOS	0,00	0,00	0,00	0,00	9.626,00	9.626,00	9.626,00
		OTRAS MERCANCIAS	0,00	0,00	0,00	7.163,74	2.682,90	9.846,64	9.846,64
		UREA	0,00	0,00	0,00	0,00	92.533,52	92.533,52	92.533,52
		Total	0,00	0,00	0,00	7.163,74	343.539,62	350.703,36	350.703,36
	S	CEMENTO	0,00	52.736,00	52.736,00	0,00	0,00	0,00	52.736,00
	Total	0,00	52.736,00	52.736,00	0,00	0,00	0,00	52.736,00	
Mercancía General		ACEITES PESCADO/VEGETAL	0,00	0,00	0,00	0,00	250,50	250,50	250,50
		ALUMINIO	2.149,75	0,00	2.149,75	0,00	103.655,94	103.655,94	105.805,69
		ASFALTO	420,66	378,56	799,22	0,00	0,00	0,00	799,22
		CEREALES Y SUS HARINAS	48,00	0,00	48,00	0,00	0,00	0,00	48,00
		FOSTATOS	1,03	0,00	1,03	0,10	0,00	0,10	1,13
		HIERRO	4.798,41	9,00	4.807,41	0,00	0,00	0,00	4.807,41
		MADERA	12.298,29	0,68	12.298,98	217,42	4.049,25	4.266,67	16.565,64
		OTRA MERCANCIA GENERAL	74.156,10	11.264,45	85.420,56	2.086,67	167,83	2.254,50	87.675,06
		OTRAS MERCANCIAS	50.502,48	2.454,32	52.956,80	344,86	133,70	478,57	53.435,37
		PASTA DE PAPEL	0,00	0,00	0,00	24,36	9.306,15	9.330,51	9.330,51
		PESCA CONGELADA	3.977,56	12.048,99	16.026,55	295,51	6.008,12	6.303,63	22.330,18
		TABLEROS	18.214,24	0,00	18.214,24	138.504,09	0,00	138.504,09	156.718,33
		TARAS CONTENEDORES	33.553,00	33.672,70	67.225,70	816,00	800,00	1.616,00	68.841,70
		Total	200.119,53	59.828,71	259.948,24	142.289,01	124.371,49	266.660,50	526.608,74
TOTAL / TOTAL		200.119,59	112.564,71	312.684,30	149.452,75	562.767,62	712.220,37	1.024.904,67	

4.3 Mercancías, toneladas

Goods, tons

4.3.2 Movidas por muelles y atraques de particulares / Handled at port authority quays and berths

Sin movimiento

4.3.3 Embarcadas y desembarcadas en el año / Loaded and unloaded during the year

Mercancías	Inst. Esp.	CABOTAJE/DOMESTIC			EXTERIOR/FOREIGN			TOTAL/TOTAL	
		Embarcados Loaded	Desembarcados Unloaded	Total Total	Embarcados Loaded	Desembarcados Unloaded	Total Total		
Graneles Líquidos		ACEITES PESCADO/VEGETAL	0,00	0,00	0,00	0,00	8.024,90	8.024,90	8.024,90
		GAS-OIL	0,00	0,00	0,00	0,00	0,00	0,00	0,00
		GASOLINA	0,00	0,00	0,00	0,00	0,00	0,00	0,00
		METANOL	0,00	0,00	0,00	0,00	71.406,99	71.406,99	71.406,99
		OTRA MERCANCIA GENERAL	0,06	0,00	0,06	0,00	0,00	0,00	0,06
		OTROS GRANELES LIQUIDOS	0,00	0,00	0,00	0,00	15.424,62	15.424,62	15.424,62
		Total	0,06	0,00	0,06	0,00	94.856,51	94.856,51	94.856,57
Graneles Sólidos	N	CEREALES Y SUS HARINAS	0,00	0,00	0,00	0,00	238.697,20	238.697,20	238.697,20
		FOSTATOS	0,00	0,00	0,00	0,00	9.626,00	9.626,00	9.626,00
		OTRAS MERCANCIAS	0,00	0,00	0,00	7.163,74	2.682,90	9.846,64	9.846,64
	S	UREA	0,00	0,00	0,00	0,00	92.533,52	92.533,52	92.533,52
		Total	0,00	0,00	0,00	7.163,74	343.539,62	350.703,36	350.703,36
		CEMENTO	0,00	52.736,00	52.736,00	0,00	0,00	0,00	52.736,00
	Total	0,00	52.736,00	52.736,00	0,00	0,00	0,00	52.736,00	
Mercancía General		ACEITES PESCADO/VEGETAL	0,00	0,00	0,00	0,00	250,50	250,50	250,50
		ALUMINIO	2.149,75	0,00	2.149,75	0,00	103.655,94	103.655,94	105.805,69
		ASFALTO	420,66	378,56	799,22	0,00	0,00	0,00	799,22
		CEREALES Y SUS HARINAS	48,00	0,00	48,00	0,00	0,00	0,00	48,00
		FOSTATOS	1,03	0,00	1,03	0,10	0,00	0,10	1,13
		HIERRO	4.798,41	9,00	4.807,41	0,00	0,00	0,00	4.807,41
		MADERA	12.298,29	0,68	12.298,98	217,42	4.049,25	4.266,67	16.565,64
		OTRA MERCANCIA GENERAL	74.156,10	11.264,45	85.420,56	2.086,67	167,83	2.254,50	87.675,06
		OTRAS MERCANCIAS	50.502,48	2.454,32	52.956,80	344,86	133,70	478,57	53.435,37
		PASTA DE PAPEL	0,00	0,00	0,00	24,36	9.306,15	9.330,51	9.330,51
		PESCA CONGELADA	3.977,56	12.048,99	16.026,55	295,51	6.008,12	6.303,63	22.330,18
		TABLEROS	18.214,24	0,00	18.214,24	138.504,09	0,00	138.504,09	156.718,33
		TARAS CONTENEDORES	33.553,00	33.672,70	67.225,70	816,00	800,00	1.616,00	68.841,70
		Total	200.119,53	59.828,71	259.948,24	142.289,01	124.371,49	266.660,50	526.608,74
TOTAL/ TOTAL		200.119,59	112.564,71	312.684,30	149.452,75	562.767,62	712.220,37	1.024.904,67	

4.3 Mercancías, toneladas

Goods, tons

4.3.4 Total de mercancías por países de origen y destino

Total Goods by Nationality port and destination

PAÍS COUNTRY	EMBARCADAS LOADED	DESEMBARCADAS UNLOADED	TOTAL TOTAL
A ORDENES	3,16	0,00	3,16
ALEMANIA	0,00	10.781,84	10.781,84
ARABIA SAUDITA	0,00	44.464,14	44.464,14
ARGELIA	2.132,89	5.233,44	7.366,33
BELGICA	0,00	2.682,90	2.682,90
CHINA	0,00	1.939,25	1.939,25
CHIPRE	2.432,12	0,00	2.432,12
ESPAÑA	200.119,59	110.837,68	310.957,26
ESTONIA	0,00	2.233,14	2.233,14
FINLANDIA	0,00	9.608,56	9.608,56
FRANCIA	7.163,74	38.003,64	45.167,38
IRLANDA	52.550,53	0,00	52.550,53
ISLAS MALVINAS (FALKLAND)	0,00	4.238,83	4.238,83
ISRAEL	2.181,34	0,00	2.181,34
ITALIA	0,00	6.118,99	6.118,99
LETONIA	0,00	28.705,66	28.705,66
LIBIA	0,00	999,31	999,31
LITUANIA	0,00	4.388,06	4.388,06
MARRUECOS	220,50	8.043,29	8.263,80
MAURITANIA	1.707,23	1.796,28	3.503,52
NORUEGA	0,00	87.284,73	87.284,73
PAISES BAJOS	72.209,30	69.959,37	142.168,67
PAPUA NUEVA GUINEA	0,00	5.411,38	5.411,38
POLONIA	0,00	13.447,46	13.447,46
PORTUGAL	176,46	0,00	176,46
REINO UNIDO	0,00	65.908,30	65.908,30
RUSIA	0,00	4.353,50	4.353,50
SENEGAL	1.524,01	2.993,52	4.517,52
SIRIA	1.993,91	0,00	1.993,91
SUECIA	0,00	13.355,40	13.355,40
TRINIDAD Y TOBAGO	0,00	25.943,54	25.943,54
TUNEZ	5.157,56	0,00	5.157,56
UCRANIA	0,00	106.600,12	106.600,12
TOTAL / TOTAL	349.572,34	675.332,33	1.024.904,67

4.3 Mercancías, toneladas*Goods, tons***4.3.5 Mercancías transbordadas / Transhipped Goods**

Sin movimiento

4.3.6 Tráfico Roll-On/Roll-Of / Roll-on/Roll-of Traffic**4.3.6.1** Resumen del tráfico Roll-On/Roll-Of / *Summary of the traffic Roll-On/Roll-Of*

Sin movimiento

4.3.6.2 Unidades de transporte intermodal (UTI) Roll-on Roll-off / *Units of intermodal (uti) roll-on / roll-off*

Sin movimiento

4.3.6.3 Unidades de vehículos en régimen de mercancía / *Units of vehicles considered like good*

Sin datos

4.3 Mercancías, toneladas

Goods, tons

4.3.7 Clasificación de las mercancías / Classification of goods

4.3.7.1 Clasificación según su naturaleza / Classification by nature

MERCANCÍAS Goods		CABOTAJE/DOMESTIC			EXTERIOR/FOREIGN			TOTAL/TOTAL
		Embarcados Loaded	Desembarcados Unloaded	Total Total	Embarcados Loaded	Desembarcados Unloaded	Total Total	
1 ENERGÉTICO	03-GASOIL	0,00	0,00	0,00	0,00	0,00	0,00	0,00
	04-GASOLINA	0,00	0,00	0,00	0,00	0,00	0,00	0,00
	06-OTROS PROD. PETROLIF.	93,46	0,00	93,46	0,16	15.424,62	15.424,78	15.518,24
	Total	93,46	0,00	93,46	0,16	15.424,62	15.424,78	15.518,24
2 SIDEROMETALÚRGICO	10-OTROS MINE. Y RESIDUOS METALICOS	0,00	588,46	588,46	0,00	0,00	0,00	588,46
	11-CHATARRAS DE HIERRO	0,00	16,50	16,50	0,00	0,00	0,00	16,50
	13-PRODUCTOS SIDERURGICOS	6.266,65	148,48	6.415,12	24,52	0,00	24,52	6.439,64
	36-OTROS PRODUC. METALURG.	2.329,05	1,92	2.330,97	0,01	103.655,94	103.655,95	105.986,92
	Total	8.595,70	755,36	9.351,05	24,52	103.655,94	103.680,47	113.031,52
3 MINERALES NO METÁLICOS	52-OTROS MINERALES NO METALICOS	48,68	0,13	48,81	7.163,74	0,00	7.163,74	7.212,55
	Total	48,68	0,13	48,81	7.163,74	0,00	7.163,74	7.212,55
4 ABONOS	14-FOSFATOS	0,00	0,00	0,00	0,00	9.626,00	9.626,00	9.626,00
	16-ABONOS NATURALES Y ARTIFICIALES	0,00	0,00	0,00	0,00	92.533,52	92.533,52	92.533,52
	Total	0,00	0,00	0,00	0,00	102.159,52	102.159,52	102.159,52
5 PRODUCTOS QUÍMICOS	17-PRODUCTOS QUIMICOS	9.516,52	95,33	9.611,84	98,74	71.406,99	71.505,73	81.117,58
	Total	9.516,52	95,33	9.611,84	98,74	71.406,99	71.505,73	81.117,58
6 MATERIALES DE CONSTRUCCIÓN	05-ASFALTO	420,66	378,56	799,22	0,00	0,00	0,00	799,22
	18-CEMENTO Y CLINKER	49,99	52.736,00	52.785,99	0,00	0,00	0,00	52.785,99
	20-MATERIALES DE CONSTRUCCION	10.051,53	67,72	10.119,25	333,56	0,00	333,56	10.452,81
	Total	10.522,18	53.182,28	63.704,46	333,56	0,00	333,56	64.038,02
7 AGROGANADERO Y ALIMENTARIO	21-CEREALES Y SU HARINA	48,00	0,00	48,00	0,00	216.494,40	216.494,40	216.542,40
	23-FRUTAS, HORTALIZAS Y LEGUMBRES	3.235,14	0,00	3.235,14	0,00	0,00	0,00	3.235,14
	24-VINOS, BEBIDA, ALCOHOLES Y DERIVADOS	7.867,19	0,30	7.867,49	0,00	0,00	0,00	7.867,49
	27-CONSERVAS	13.164,02	37,09	13.201,10	0,00	0,00	0,00	13.201,10
	28-TABACO, CACAO, CAFE Y ESPECIAS	218,67	0,00	218,67	0,00	0,00	0,00	218,67
	29-ACEITES Y GRASAS	3.530,00	675,20	4.205,20	0,00	8.379,21	8.379,21	12.584,41
	30-OTROS PRODUC. ALIMENT.	69.130,99	125,06	69.256,06	662,70	0,00	662,70	69.918,76
	33-PESCADOS CONGELADOS Y REFRIGERADOS	3.577,54	12.052,42	15.629,96	295,51	6.010,13	6.305,64	21.935,61
	37-PIENSO Y FORRAJES	686,08	0,00	686,08	0,00	25.033,91	25.033,91	25.719,99
	Total	101.457,63	12.890,08	114.347,70	958,22	255.917,65	256.875,87	371.223,57
8 OTRAS MERCANCÍAS	19-MADERAS Y CORCHO	29.903,06	0,68	29.903,74	138.721,36	4.049,25	142.770,61	172.674,35
	26-PAPEL Y PASTA	91,30	2,10	93,39	50,10	9.306,15	9.356,25	9.449,65
	31-APARATOS, HERRAMIENTAS Y REPUESTOS	1.066,62	193,18	1.259,81	159,69	0,00	159,69	1.419,50
	34-RESTO DE MERCANCIAS	5.055,92	11.660,32	16.716,24	1.094,23	27,88	1.122,11	17.838,35
	Total	36.116,89	11.856,29	47.973,18	140.025,39	13.383,28	153.408,67	201.381,84
VEHIC. Y ELEMENTOS DE TRANSPORTE	32-AUTOMOVILES Y SUS PIEZAS	215,52	112,56	328,09	32,42	19,62	52,05	380,13
	39-TARA DE CONTENEDORES	33.553,00	33.672,70	67.225,70	816,00	800,00	1.616,00	68.841,70
	Total	33.768,52	33.785,26	67.553,79	848,42	819,62	1.668,04	69.221,83
TOTAL/TOTAL	200.119,59	112.564,71	312.684,30	149.452,75	562.767,62	712.220,37	1.024.904,67	

4.3 Mercancías, toneladas
Goods, tons

4.3.7 Clasificación de las mercancías / Classification of goods

4.3.7.2 A: Clasificación según su naturaleza y presentación/ Classification by nature and packing

MERCANCÍAS Goods		GRANELES LÍQUIDOS Liquid Bulks			GRANELES SÓLIDOS Dry Bulks			MERC. GENERAL CONTENEDORES General Cargo in containers		
		Embarcados Loaded	Desembarc. Unloaded	Total Total	Embarcados Loaded	Desembarc. Unloaded	Total Total	Embarcados Loaded	Desembarc. Unloaded	Total Total
1 ENERGÉTICO	03-GASOIL	0,00	0,00	0,00	0,00	0,00	0,00	0,00	0,00	0,00
	04-GASOLINA	0,00	0,00	0,00	0,00	0,00	0,00	0,00	0,00	0,00
	06-OTROS PROD. PETROLIF.	0,00	15.424,62	15.424,62	0,00	0,00	0,00	93,62	0,00	93,62
	Total	0,00	15.424,62	15.424,62	0,00	0,00	0,00	93,62	0,00	93,62
2 SIDEROMETALÚRGICO	10-OTROS MINE. Y RESIDUOS METALICOS	0,00	0,00	0,00	0,00	0,00	0,00	0,00	588,46	588,46
	11-CHATARRAS DE HIERRO	0,00	0,00	0,00	0,00	0,00	0,00	0,00	16,50	16,50
	13-PRODUCTOS SIDERURGICOS	0,00	0,00	0,00	0,00	0,00	0,00	6.291,17	148,48	6.439,64
	36-OTROS PRODUC. METALURG.	0,00	0,00	0,00	0,00	0,00	0,00	2.329,05	1,92	2.330,98
	Total	0,00	0,00	0,00	0,00	0,00	0,00	8.620,22	755,36	9.375,58
3 MINERALES NO METÁLICOS	52-OTROS MINERALES NO METALICOS	0,00	0,00	0,00	7.163,74	0,00	7.163,74	48,68	0,13	48,81
	Total	0,00	0,00	0,00	7.163,74	0,00	7.163,74	48,68	0,13	48,81
4 ABONOS	14-FOSFATOS	0,00	0,00	0,00	0,00	9.626,00	9.626,00	0,00	0,00	0,00
	16-ABONOS NATURALES Y ARTIFICIALES	0,00	0,00	0,00	0,00	92.533,52	92.533,52	0,00	0,00	0,00
	Total	0,00	0,00	0,00	0,00	102.159,52	102.159,52	0,00	0,00	0,00
5 PRODUCTOS QUÍMICOS	17-PRODUCTOS QUIMICOS	0,06	71.406,99	71.407,05	0,00	0,00	0,00	9.583,57	95,33	9.678,90
	Total	0,06	71.406,99	71.407,05	0,00	0,00	0,00	9.583,57	95,33	9.678,90
6 MATERIALES DE CONSTRUCCIÓN	05-ASFALTO	0,00	0,00	0,00	0,00	0,00	0,00	420,66	378,56	799,22
	18-CEMENTO Y CLINKER	0,00	0,00	0,00	0,00	52.736,00	52.736,00	49,99	0,00	49,99
	20-MATERIALES DE CONSTRUCCION	0,00	0,00	0,00	0,00	0,00	0,00	10.382,83	67,72	10.450,55
	Total	0,00	0,00	0,00	0,00	52.736,00	52.736,00	10.853,48	446,28	11.299,76
7 AGROGANADERO Y ALIMENTARIO	21-CEREALES Y SU HARINA	0,00	0,00	0,00	0,00	216.494,40	216.494,40	48,00	0,00	48,00
	23-FRUTAS, HORTALIZAS Y LEGUMBRES	0,00	0,00	0,00	0,00	0,00	0,00	3.235,14	0,00	3.235,14
	24-VINOS, BEBIDA, ALCOHOLES Y DERVD.	0,00	0,00	0,00	0,00	0,00	0,00	7.867,19	0,30	7.867,49
	27-CONSERVAS	0,00	0,00	0,00	0,00	0,00	0,00	13.164,02	37,09	13.201,10
	28-TABACO, CACAO, CAFE Y ESPECIAS	0,00	0,00	0,00	0,00	0,00	0,00	218,67	0,00	218,67
	29-ACEITES Y GRASAS	0,00	8.024,90	8.024,90	0,00	0,00	0,00	3.530,00	1.029,51	4.559,51
	30-OTROS PRODUC. ALIMENT.	0,00	0,00	0,00	0,00	0,00	0,00	69.793,70	125,06	69.918,76
	33-PESCADOS CONGELADOS Y REFRG.	0,00	0,00	0,00	0,00	0,00	0,00	3.873,05	11.801,51	15.674,56
	37-PIENSO Y FORRAJES	0,00	0,00	0,00	0,00	24.885,70	24.885,70	686,08	148,21	834,29
	Total	0,00	8.024,90	8.024,90	0,00	241.380,10	241.380,10	102.415,84	13.141,69	115.557,53
8 OTRAS MERCANCÍAS	19-MADERAS Y CORCHO	0,00	0,00	0,00	0,00	0,00	0,00	30.023,06	0,68	30.023,74
	26-PAPEL Y PASTA	0,00	0,00	0,00	0,00	0,00	0,00	139,96	2,10	142,06
	31-APARATOS, HERRAMIENTAS Y REPUESTOS	0,00	0,00	0,00	0,00	0,00	0,00	1.226,21	193,18	1.419,40
	34-RESTO DE MERCANCIAS	0,00	0,00	0,00	0,00	0,00	0,00	6.123,88	11.688,20	17.812,08
	Total	0,00	0,00	0,00	0,00	0,00	0,00	37.513,10	11.884,17	49.397,27
VEHIC. Y ELEMENTOS DE TRANSPORTE	32-AUTOMOVILES Y SUS PIEZAS	0,00	0,00	0,00	0,00	0,00	0,00	247,95	132,18	380,13
	39-TARA DE CONTENEDORES	0,00	0,00	0,00	0,00	0,00	0,00	34.369,00	34.472,70	68.841,70
	Total	0,00	0,00	0,00	0,00	0,00	0,00	34.616,95	34.604,88	69.221,83
TOTAL/TOTAL	0,06	94.856,51	94.856,57	7.163,74	396.275,62	403.439,36	203.745,47	60.927,82	264.673,29	

4.3 Mercancías, toneladas
Goods, tons

4.3.7 Clasificación de las mercancías / Classification of goods

4.3.7.2 B: Clasificación según su naturaleza y presentación (cont)/ Classification by nature and packing (cont)

MERCANCIAS Goods		MERC. GEN. CONVENCIONAL Conventional Gen. Cargo			TOTAL MERC. GENERAL Total Gen. Cargo			TOTAL Total		
		Embarcados Loaded	Desembarc. Unloaded	Total Total	Embarcados Loaded	Desembarc. Unloaded	Total Total	Embarcados Loaded	Desembarc. Unloaded	Total Total
1 ENERGÉTICO	03-GASOIL	0,00	0,00	0,00	0,00	0,00	0,00	0,00	0,00	0,00
	04-GASOLINA	0,00	0,00	0,00	0,00	0,00	0,00	0,00	0,00	0,00
	06-OTROS PROD. PETROLIF.	0,00	0,00	0,00	93,62	0,00	93,62	93,62	15.424,62	15.518,24
	Total	0,00	0,00	0,00	93,62	0,00	93,62	93,62	15.424,62	15.518,24
2 SIDEROMETALÚRGICO	10-OTROS MINE. Y RESIDUOS METALICOS	0,00	0,00	0,00	0,00	588,46	588,46	0,00	588,46	588,46
	11-CHATARRAS DE HIERRO	0,00	0,00	0,00	0,00	16,50	16,50	0,00	16,50	16,50
	13-PRODUCTOS SIDERURGICOS	0,00	0,00	0,00	6.291,17	148,48	6.439,64	6.291,17	148,48	6.439,64
	36-OTROS PRODUC. METALURG.	0,00	103.655,94	103.655,94	2.329,05	103.657,86	105.986,92	2.329,05	103.657,86	105.986,92
	Total	0,00	103.655,94	103.655,94	8.620,22	104.411,30	113.031,52	8.620,22	104.411,30	113.031,52
3 MINERALES NO METÁLICOS	52-OTROS MINERALES NO METALICOS	0,00	0,00	0,00	48,68	0,13	48,81	7.212,42	0,13	7.212,55
	Total	0,00	0,00	0,00	48,68	0,13	48,81	7.212,42	0,13	7.212,55
4 ABONOS	14-FOSFATOS	0,00	0,00	0,00	0,00	0,00	0,00	0,00	9.626,00	9.626,00
	16-ABONOS NATURALES Y ARTIFICIALES	0,00	0,00	0,00	0,00	0,00	0,00	0,00	92.533,52	92.533,52
	Total	0,00	0,00	0,00	0,00	0,00	0,00	0,00	102.159,52	102.159,52
5 PRODUCTOS QUÍMICOS	17-PRODUCTOS QUIMICOS	31,63	0,00	31,63	9.615,20	95,33	9.710,53	9.615,26	71.502,31	81.117,58
	Total	31,63	0,00	31,63	9.615,20	95,33	9.710,53	9.615,26	71.502,31	81.117,58
6 MATERIALES DE CONSTRUCCIÓN	05-ASFALTO	0,00	0,00	0,00	420,66	378,56	799,22	420,66	378,56	799,22
	18-CEMENTO Y CLINKER	0,00	0,00	0,00	49,99	0,00	49,99	49,99	52.736,00	52.785,99
	20-MATERIALES DE CONSTRUCCION	2,26	0,00	2,26	10.385,09	67,72	10.452,81	10.385,09	67,72	10.452,81
	Total	2,26	0,00	2,26	10.855,74	446,28	11.302,02	10.855,74	53.182,28	64.038,02
7 AGROGANADERO Y ALIMENTARIO	21-CEREALES Y SU HARINA	0,00	0,00	0,00	48,00	0,00	48,00	48,00	216.494,40	216.542,40
	23-FRUTAS, HORTALIZAS Y LEGUMBRES	0,00	0,00	0,00	3.235,14	0,00	3.235,14	3.235,14	0,00	3.235,14
	24-VINOS, BEBIDA, ALCOHOLES Y DERVD.	0,00	0,00	0,00	7.867,19	0,30	7.867,49	7.867,19	0,30	7.867,49
	27-CONSERVAS	0,00	0,00	0,00	13.164,02	37,09	13.201,10	13.164,02	37,09	13.201,10
	28-TABACO, CACAO, CAFE Y ESPECIAS	0,00	0,00	0,00	218,67	0,00	218,67	218,67	0,00	218,67
	29-ACEITES Y GRASAS	0,00	0,00	0,00	3.530,00	1.029,51	4.559,51	3.530,00	9.054,41	12.584,41
	30-OTROS PRODUC. ALIMENT.	0,00	0,00	0,00	69.793,70	125,06	69.918,76	69.793,70	125,06	69.918,76
	33-PESCADOS CONGELADOS Y REFRG.	0,00	6.261,04	6.261,04	3.873,05	18.062,56	21.935,61	3.873,05	18.062,56	21.935,61
	37-PIENSO Y FORRAJES	0,00	0,00	0,00	686,08	148,21	834,29	686,08	25.033,91	25.719,99
Total	0,00	6.261,04	6.261,04	102.415,84	19.402,73	121.818,57	102.415,84	268.807,73	371.223,57	
8 OTRAS MERCANCIAS	19-MADERAS Y CORCHO	138.601,36	4.049,25	142.650,61	168.624,42	4.049,93	172.674,35	168.624,42	4.049,93	172.674,35
	26-PAPEL Y PASTA	1,44	9.306,15	9.307,59	141,40	9.308,25	9.449,65	141,40	9.308,25	9.449,65
	31-APARATOS, HERRAMIENTAS Y REPUESTOS	0,10	0,00	0,10	1.226,31	193,18	1.419,50	1.226,31	193,18	1.419,50
	34-RESTO DE MERCANCIAS	26,27	0,00	26,27	6.150,15	11.688,20	17.838,35	6.150,15	11.688,20	17.838,35
	Total	138.629,17	13.355,40	151.984,57	176.142,28	25.239,57	201.381,84	176.142,28	25.239,57	201.381,84
VEHIC. Y ELEMENTOS DE TRANSPORTE	32-AUTOMOVILES Y SUS PIEZAS	0,00	0,00	0,00	247,95	132,18	380,13	247,95	132,18	380,13
	39-TARA DE CONTENEDORES	0,00	0,00	0,00	34.369,00	34.472,70	68.841,70	34.369,00	34.472,70	68.841,70
	Total	0,00	0,00	0,00	34.616,95	34.604,88	69.221,83	34.616,95	34.604,88	69.221,83
TOTAL/TOTAL	138.663,07	123.272,38	261.935,45	342.408,54	184.200,21	526.608,74	349.572,34	675.332,33	1.024.904,67	

4.3 Mercancías, toneladas
Goods, tons

4.3.7.3 Clasificación de mercancías en tránsito según su naturaleza/ Classification of goods in transit by nature

MERCANCÍAS Goods		CABOTAJE Domestic			EXTERIOR Foreign			TOTAL TRÁNSITO Total Transit		
		Embarcados Loaded	Desembarc. Unloaded	Total Total	Embarcados Loaded	Desembarc. Unloaded	Total Total	Embarcados Loaded	Desembarc. Unloaded	Total Total
1 ENERGÉTICO	03-GASOIL	0,00	0,00	0,00	0,00	0,00	0,00	0,00	0,00	0,00
	04-GASOLINA	0,00	0,00	0,00	0,00	0,00	0,00	0,00	0,00	0,00
	06-OTROS PROD. PETROLIF.	0,00	0,00	0,00	0,00	0,00	0,00	0,00	0,00	0,00
	Total	0,00	0,00	0,00	0,00	0,00	0,00	0,00	0,00	0,00
2 SIDEROMETALÚRGICO	11-CHATARRAS DE HIERRO	0,00	0,00	0,00	0,00	0,00	0,00	0,00	0,00	0,00
	13-PRODUCTOS SIDERURGICOS	0,00	0,00	0,00	0,00	0,00	0,00	0,00	0,00	0,00
	10-OTROS MINE. Y RESIDUOS METALICOS	0,00	0,00	0,00	0,00	0,00	0,00	0,00	0,00	0,00
	36-OTROS PRODUC. METALURG.	0,00	0,00	0,00	0,00	0,00	0,00	0,00	0,00	0,00
	Total	0,00	0,00	0,00	0,00	0,00	0,00	0,00	0,00	0,00
3 MINERALES NO METÁLICOS	52-OTROS MINERALES NO METALICOS	0,00	0,00	0,00	0,00	0,00	0,00	0,00	0,00	0,00
	Total	0,00	0,00	0,00	0,00	0,00	0,00	0,00	0,00	0,00
4 ABONOS	14-FOSFATOS	0,00	0,00	0,00	0,00	0,00	0,00	0,00	0,00	0,00
	16-ABONOS NATURALES Y ARTIFICIALES	0,00	0,00	0,00	0,00	0,00	0,00	0,00	0,00	0,00
	Total	0,00	0,00	0,00	0,00	0,00	0,00	0,00	0,00	0,00
5 PRODUCTOS QUÍMICOS	17-PRODUCTOS QUIMICOS	0,00	0,00	0,00	0,00	0,00	0,00	0,00	0,00	0,00
	Total	0,00	0,00	0,00	0,00	0,00	0,00	0,00	0,00	0,00
6 MATERIALES DE CONSTRUCCIÓN	05-ASFALTO	0,00	0,00	0,00	0,00	0,00	0,00	0,00	0,00	0,00
	18-CEMENTO Y CLINKER	0,00	0,00	0,00	0,00	0,00	0,00	0,00	0,00	0,00
	20-MATERIALES DE CONSTRUCCION	23,07	2,56	25,63	0,00	0,00	0,00	23,07	2,56	25,63
	Total	23,07	2,56	25,63	0,00	0,00	0,00	23,07	2,56	25,63
7 AGROGANADERO Y ALIMENTARIO	21-CEREALES Y SU HARINA	0,00	0,00	0,00	0,00	0,00	0,00	0,00	0,00	0,00
	23-FRUTAS, HORTALIZAS Y LEGUMBRES	0,00	0,00	0,00	0,00	0,00	0,00	0,00	0,00	0,00
	24-VINOS, BEBIDA, ALCOHOLES Y DERIVD.	0,00	0,00	0,00	0,00	0,00	0,00	0,00	0,00	0,00
	27-CONSERVAS	0,00	0,00	0,00	0,00	0,00	0,00	0,00	0,00	0,00
	28-TABACO, CACAO, CAFE Y ESPECIAS	0,00	0,00	0,00	0,00	0,00	0,00	0,00	0,00	0,00
	29-ACEITES Y GRASAS	0,00	0,00	0,00	0,00	0,00	0,00	0,00	0,00	0,00
	30-OTROS PRODUC. ALIMENT.	0,00	0,00	0,00	0,00	0,00	0,00	0,00	0,00	0,00
	33-PESCADOS CONGELADOS Y REFRIG.	0,00	0,00	0,00	0,00	0,00	0,00	0,00	0,00	0,00
	37-PIENSO Y FORRAJES	0,00	0,00	0,00	0,00	0,00	0,00	0,00	0,00	0,00
	Total	0,00	0,00	0,00	0,00	0,00	0,00	0,00	0,00	0,00
8 OTRAS MERCANCÍAS	19-MADERAS Y CORCHO	0,00	0,00	0,00	0,00	0,00	0,00	0,00	0,00	0,00
	26-PAPEL Y PASTA	0,00	0,00	0,00	0,00	0,00	0,00	0,00	0,00	0,00
	31-APARATOS, HERRAMIENTAS Y REPUESTOS	25,18	3,72	28,90	0,00	0,00	0,00	25,18	3,72	28,90
	34-RESTO DE MERCANCÍAS	19,41	14,90	34,31	0,00	0,00	0,00	19,41	14,90	34,31
	Total	44,58	18,62	63,20	0,00	0,00	0,00	44,58	18,62	63,20
VEHIC. Y ELEMENTOS DE TRANSPORTE	32-AUTOMOVILES Y SUS PIEZAS	0,00	0,00	0,00	0,00	0,00	0,00	0,00	0,00	0,00
	39-TARA DE CONTENEDORES	94,00	16,00	110,00	0,00	0,00	0,00	94,00	16,00	110,00
	Total	94,00	16,00	110,00	0,00	0,00	0,00	94,00	16,00	110,00
TOTAL/TOTAL		161,65	37,18	198,83	0,00	0,00	0,00	161,65	37,18	198,83

4.3 Mercancías, toneladas
Goods, tons4.3.7.4.A Clasificación de mercancías en tránsito según su naturaleza y presentación
Classification of goods in transit by nature

MERCANCIAS Goods		GRANELES LÍQUIDOS Liquid Bulks			GRANELES SÓLIDOS Dry Bulks			MERC. GENERAL CONTENEDORES General Cargo in containers		
		Embarcados Loaded	Desembarc. Unloaded	Total	Embarcados Loaded	Desembarc. Unloaded	Total	Embarcados Loaded	Desembarc. Unloaded	Total
1-ENERGETICO	03-GASOIL	0,00	0,00	0,00	0,00	0,00	0,00	0,00	0,00	0,00
	04-GASOLINA	0,00	0,00	0,00	0,00	0,00	0,00	0,00	0,00	0,00
	06-OTROS PROD. PETROLIF.	0,00	0,00	0,00	0,00	0,00	0,00	0,00	0,00	0,00
	Total	0,00	0,00	0,00	0,00	0,00	0,00	0,00	0,00	0,00
2-SIDEROMETALURGICO	10-OTROS MINE. Y RESIDUOS METALICOS	0,00	0,00	0,00	0,00	0,00	0,00	0,00	0,00	0,00
	11-CHATARRAS DE HIERRO	0,00	0,00	0,00	0,00	0,00	0,00	0,00	0,00	0,00
	13-PRODUCTOS SIDERURGICOS	0,00	0,00	0,00	0,00	0,00	0,00	0,00	0,00	0,00
	36-OTROS PRODUC. METALURG.	0,00	0,00	0,00	0,00	0,00	0,00	0,00	0,00	0,00
	Total	0,00	0,00	0,00	0,00	0,00	0,00	0,00	0,00	0,00
3-MINERALES NO METALICOS	52-OTROS MINERALES NO METALICOS	0,00	0,00	0,00	0,00	0,00	0,00	0,00	0,00	0,00
	Total	0,00	0,00	0,00	0,00	0,00	0,00	0,00	0,00	0,00
4-ABONOS	14-FOSFATOS	0,00	0,00	0,00	0,00	0,00	0,00	0,00	0,00	0,00
	16-ABONOS NATURALES Y ARTIFICIALES	0,00	0,00	0,00	0,00	0,00	0,00	0,00	0,00	0,00
	Total	0,00	0,00	0,00	0,00	0,00	0,00	0,00	0,00	0,00
5-PRODUCTOS QUI-MICOS	17-PRODUCTOS QUIMICOS	0,00	0,00	0,00	0,00	0,00	0,00	0,00	0,00	0,00
	Total	0,00	0,00	0,00	0,00	0,00	0,00	0,00	0,00	0,00
6-MATERIALES DE CONSTRUCCION	05-ASFALTO	0,00	0,00	0,00	0,00	0,00	0,00	0,00	0,00	0,00
	18-CEMENTO Y CLINKER	0,00	0,00	0,00	0,00	0,00	0,00	0,00	0,00	0,00
	20-MATERIALES DE CONSTRUCCION	0,00	0,00	0,00	0,00	0,00	0,00	23,07	2,56	25,63
	Total	0,00	0,00	0,00	0,00	0,00	0,00	23,07	2,56	25,63
7-AGROGANADERO Y ALIMENTARIO	21-CEREALES Y SU HARINA	0,00	0,00	0,00	0,00	0,00	0,00	0,00	0,00	0,00
	23-FRUTAS, HORTALIZAS Y LEGUMBRES	0,00	0,00	0,00	0,00	0,00	0,00	0,00	0,00	0,00
	24-VINOS, BEBIDA, ALCOHOLES Y DERIVADOS	0,00	0,00	0,00	0,00	0,00	0,00	0,00	0,00	0,00
	27-CONSERVAS	0,00	0,00	0,00	0,00	0,00	0,00	0,00	0,00	0,00
	28-TABACO, CACAO, CAFE Y ESPECIAS	0,00	0,00	0,00	0,00	0,00	0,00	0,00	0,00	0,00
	29-ACEITES Y GRASAS	0,00	0,00	0,00	0,00	0,00	0,00	0,00	0,00	0,00
	30-OTROS PRODUC. ALIMENT.	0,00	0,00	0,00	0,00	0,00	0,00	0,00	0,00	0,00
	33-PESCADOS CONGELADOS Y REFRIGERADOS	0,00	0,00	0,00	0,00	0,00	0,00	0,00	0,00	0,00
	37-PIENSO Y FORRAJES	0,00	0,00	0,00	0,00	0,00	0,00	0,00	0,00	0,00
	Total	0,00	0,00	0,00	0,00	0,00	0,00	0,00	0,00	0,00
8-OTRAS MERCANCIAS	19-MADERAS Y CORCHO	0,00	0,00	0,00	0,00	0,00	0,00	0,00	0,00	0,00
	26-PAPEL Y PASTA	0,00	0,00	0,00	0,00	0,00	0,00	0,00	0,00	0,00
	31-APARATOS, HERRAMIENTAS Y REPUESTOS	0,00	0,00	0,00	0,00	0,00	0,00	25,18	3,72	28,90
	34-RESTO DE MERCANCIAS	0,00	0,00	0,00	0,00	0,00	0,00	19,41	14,90	34,31
	Total	0,00	0,00	0,00	0,00	0,00	0,00	44,58	18,62	63,20
9-VEHIC. Y ELEMENTOS TRANSPORTES	32-AUTOMOVILES Y SUS PIEZAS	0,00	0,00	0,00	0,00	0,00	0,00	0,00	0,00	0,00
	39-TARA DE CONTENEDORES	0,00	0,00	0,00	0,00	0,00	0,00	94,00	16,00	110,00
	Total	0,00	0,00	0,00	0,00	0,00	0,00	94,00	16,00	110,00
TOTAL/TOTAL	0,00	0,00	0,00	0,00	0,00	0,00	161,65	37,18	198,83	

4.3 Mercancías, toneladas

Goods, tons

4.3.7.4.B Clasificación de mercancías en tránsito según su naturaleza y presentación (continuación)

Classification of goods in transit by nature

MERCANCÍAS Goods		MERC. GEN. CONVENCIONAL Conventional Gen. Cargo			TOTAL MERC. GENERAL Total Gen. Cargo			TOTAL Total		
		Embarcados Loaded	Desembarc. Unloaded	Total Total	Embarcados Loaded	Desembarc. Unloaded	Total Total	Embarcados Loaded	Desembarc. Unloaded	Total Total
1 ENERGÉTICO	03-GASOIL	0,00	0,00	0,00	0,00	0,00	0,00	0,00	0,00	0,00
	04-GASOLINA	0,00	0,00	0,00	0,00	0,00	0,00	0,00	0,00	0,00
	06-OTROS PROD. PETROLIF.	0,00	0,00	0,00	0,00	0,00	0,00	0,00	0,00	0,00
	Total	0,00	0,00	0,00	0,00	0,00	0,00	0,00	0,00	0,00
2 SIDEROMETALÚRGICO	10-OTROS MINE. Y RESIDUOS METALICOS	0,00	0,00	0,00	0,00	0,00	0,00	0,00	0,00	0,00
	11-CHATARRAS DE HIERRO	0,00	0,00	0,00	0,00	0,00	0,00	0,00	0,00	0,00
	13-PRODUCTOS SIDERURGICOS	0,00	0,00	0,00	0,00	0,00	0,00	0,00	0,00	0,00
	36-OTROS PRODUC. METALURG.	0,00	0,00	0,00	0,00	0,00	0,00	0,00	0,00	0,00
	Total	0,00	0,00	0,00	0,00	0,00	0,00	0,00	0,00	0,00
3 MINERALES NO METÁLICOS	52-OTROS MINERALES NO METALICOS	0,00	0,00	0,00	0,00	0,00	0,00	0,00	0,00	0,00
	Total	0,00	0,00	0,00	0,00	0,00	0,00	0,00	0,00	0,00
4 ABONOS	14-FOSFATOS	0,00	0,00	0,00	0,00	0,00	0,00	0,00	0,00	0,00
	16-ABONOS NATURALES Y ARTIFICIALES	0,00	0,00	0,00	0,00	0,00	0,00	0,00	0,00	0,00
	Total	0,00	0,00	0,00	0,00	0,00	0,00	0,00	0,00	0,00
5 PRODUCTOS QUÍMICOS	17-PRODUCTOS QUIMICOS	0,00	0,00	0,00	0,00	0,00	0,00	0,00	0,00	0,00
	Total	0,00	0,00	0,00	0,00	0,00	0,00	0,00	0,00	0,00
6 MATERIALES DE CONSTRUCCIÓN	05-ASFALTO	0,00	0,00	0,00	0,00	0,00	0,00	0,00	0,00	0,00
	18-CEMENTO Y CLINKER	0,00	0,00	0,00	0,00	0,00	0,00	0,00	0,00	0,00
	20-MATERIALES DE CONSTRUCCION	0,00	0,00	0,00	23,07	2,56	25,63	23,07	2,56	25,63
	Total	0,00	0,00	0,00	23,07	2,56	25,63	23,07	2,56	25,63
7 AGROGANADERO Y ALIMENTARIO	21-CEREALES Y SU HARINA	0,00	0,00	0,00	0,00	0,00	0,00	0,00	0,00	0,00
	23-FRUTAS, HORTALIZAS Y LEGUMBRES	0,00	0,00	0,00	0,00	0,00	0,00	0,00	0,00	0,00
	24-VINOS, BEBIDA, ALCOHOLES Y DERVD.	0,00	0,00	0,00	0,00	0,00	0,00	0,00	0,00	0,00
	27-CONSERVAS	0,00	0,00	0,00	0,00	0,00	0,00	0,00	0,00	0,00
	28-TABACO, CACAO, CAFE Y ESPECIAS	0,00	0,00	0,00	0,00	0,00	0,00	0,00	0,00	0,00
	29-ACEITES Y GRASAS	0,00	0,00	0,00	0,00	0,00	0,00	0,00	0,00	0,00
	30-OTROS PRODUC. ALIMENT.	0,00	0,00	0,00	0,00	0,00	0,00	0,00	0,00	0,00
	33-PESCADOS CONGELADOS Y REFRIGD.	0,00	0,00	0,00	0,00	0,00	0,00	0,00	0,00	0,00
	37-PIENSO Y FORRAJES	0,00	0,00	0,00	0,00	0,00	0,00	0,00	0,00	0,00
	Total	0,00	0,00	0,00	0,00	0,00	0,00	0,00	0,00	0,00
8 OTRAS MERCANCÍAS	19-MADERAS Y CORCHO	0,00	0,00	0,00	0,00	0,00	0,00	0,00	0,00	0,00
	26-PAPEL Y PASTA	0,00	0,00	0,00	0,00	0,00	0,00	0,00	0,00	0,00
	31-APARATOS, HERRAMIENTAS Y REPUESTOS	0,00	0,00	0,00	25,18	3,72	28,90	25,18	3,72	28,90
	34-RESTO DE MERCANCIAS	0,00	0,00	0,00	19,41	14,90	34,31	19,41	14,90	34,31
	Total	0,00	0,00	0,00	44,58	18,62	63,20	44,58	18,62	63,20
VEHIC. Y ELEMENTOS DE TRANSPORTE	32-AUTOMOVILES Y SUS PIEZAS	0,00	0,00	0,00	0,00	0,00	0,00	0,00	0,00	0,00
	39-TARA DE CONTENEDORES	0,00	0,00	0,00	94,00	16,00	110,00	94,00	16,00	110,00
	Total	0,00	0,00	0,00	94,00	16,00	110,00	94,00	16,00	110,00
TOTAL/TOTAL		0,00	0,00	0,00	161,65	37,18	198,83	161,65	37,18	198,83

4.4 Tráfico interior, Tm*Local traffic, tons*

Sin movimiento

4.5 Avituallamientos*Supplies**Avituallamientos / Supplies**Toneladas / Tons*

Agua barcos oficiales y local práctico

3.965,00

Combustibles líquidos

845,00

TOTAL / TOTAL**4.810,00**

4.6 Pesca capturada

Fish captures

TIPOS	PESO (kg)	VALOR EN 1ª VENTA (euros)
-	0,00	0,00

4.7 Tráfico de contenedores

Containers traffic

4.7.1 Contenedores de 20 pies / 20 feet container

		Cabotaje / Domestic		Exterior / Foreign		Total / Total	
		Número	Toneladas	Número	Toneladas	Número	Toneladas
		Number	Tons	Number	Tons	Number	Tons
Embarcados <i>Loaded</i>	Con carga / Full	2.550	51.215,25	50	1.037,96	2.600	52.253,21
	Vacios / Empty	60	167,00	25	66,00	85	233,00
	Total / Total	2.610	51.382,25	75	1.103,96	2.685	52.486,21
Desembarcados <i>Unloaded</i>	Con carga / Full	167	1.939,04	19	404,19	186	2.343,23
	Vacios / Empty	2.588	6.471,70	0	0,00	2.588	6.471,70
	Total / Total	2.755	8.410,74	19	404,19	2.774	8.814,93
Total	Con carga / Full	2.717	53.154,29	69	1.442,15	2.786	54.596,44
	Vacios / Empty	2.648	6.638,70	25	66,00	2.673	6.704,70
	Total / Total	5.365	59.792,99	94	1.508,15	5.459	61.301,14

4.7.2 Contenedores mayores de 20 Pies / Containers over 20 feet

		Cabotaje / Domestic		Exterior / Foreign		Total / Total	
		Número	Toneladas	Número	Toneladas	Número	Toneladas
		Number	Tons	Number	Tons	Number	Tons
Embarcados <i>Loaded</i>	Con carga / Full	5.942	147.723,02	121	2.452,24	6.063	150.175,26
	Vacios / Empty	208	1.012,00	15	72,00	223	1.084,00
	Total / Total	6.150	148.735,02	136	2.524,24	6.286	151.259,26
Desembarcados <i>Unloaded</i>	Con carga / Full	1.150	25.885,73	153	4.444,16	1.303	30.329,89
	Vacios / Empty	4.968	21.783,00	0	0,00	4.968	21.783,00
	Total / Total	6.118	47.668,73	153	4.444,16	6.271	52.112,89
Total	Con carga / Full	7.092	173.608,75	274	6.896,40	7.366	180.505,15
	Vacios / Empty	5.176	22.795,00	15	72,00	5.191	22.867,00
	Total / Total	12.268	196.403,74	289	6.968,41	12.557	203.372,15

4.7.3 Total contenedores 20 pies o mayores / Total 20 feet or over containers

		Cabotaje / Domestic		Exterior / Foreign		Total / Total	
		Número	Toneladas	Número	Toneladas	Número	Toneladas
		Number	Tons	Number	Tons	Number	Tons
Embarcados <i>Loaded</i>	Con carga / Full	8.492	198.938,26	171	3.490,21	8.663	202.428,47
	Vacios / Empty	268	1.179,00	40	138,00	308	1.317,00
	Total / Total	8.760	200.117,26	211	3.628,21	8.971	203.745,47
Desembarcados <i>Unloaded</i>	Con carga / Full	1.317	27.824,77	172	4.848,35	1.489	32.673,12
	Vacios / Empty	7.556	28.254,70	0	0,00	7.556	28.254,70
	Total / Total	8.873	56.079,47	172	4.848,35	9.045	60.927,82
Total	Con carga / Full	9.809	226.763,03	343	8.338,56	10.152	235.101,59
	Vacios / Empty	7.824	29.433,70	40	138,00	7.864	29.571,70
	Total / Total	17.633	256.196,73	383	8.476,56	18.016	264.673,29

4.7 Tráfico de contenedores
Containers traffic

4.7.4 Contenedores de 20 Pies o mayores en tránsito / 20 Feet Container or bigger in transit

		Cabotaje / Domestic		Exterior / Foreign		Total / Total	
		Número Number	Toneladas Tons	Número Number	Toneladas Tons	Número Number	Toneladas Tons
Embarcados Loaded	Con carga / Full	8	99,65	0	0,00	8	99,65
	Vacios / Empty	14	62,00	0	0,00	14	62,00
	Total / Total	22	161,65	0	0,00	22	161,65
Desembarcados Unloaded	Con carga / Full	4	37,18	0	0,00	4	37,18
	Vacios / Empty	0	0,00	0	0,00	0	0,00
	Total / Total	4	37,18	0	0,00	4	37,18
Total	Con carga / Full	12	136,83	0	0,00	12	137
	Vacios / Empty	14	62,00	0	0,00	14	62
	Total / Total	26	198,83	0	0,00	26	198,83

4.7.5 Total contenedores equivalentes a 20 pies (TEUS) / Total T.E.U. Containers

		Cabotaje / Domestic		Exterior / Foreign		Total / Total	
		Teus T.E.U.	Toneladas Tons	Teus T.E.U.	Toneladas Tons	Teus T.E.U.	Toneladas Tons
Embarcados Loaded	Con carga / Full	14.434,00	198.938,26	292,00	3.490,21	14.726,00	202.428,47
	Vacios / Empty	476,00	1.179,00	55,00	138,00	531,00	1.317,00
	Total / Total	14.910,00	200.117,26	347,00	3.628,21	15.257,00	203.745,47
Desembarcados Unloaded	Con carga / Full	2.467,00	27.824,77	325,00	4.848,35	2.792,00	32.673,12
	Vacios / Empty	12.524,00	28.254,70	0,00	0,00	12.524,00	28.254,70
	Total / Total	14.991,00	56.079,47	325,00	4.848,35	15.316,00	60.927,82
Total	Con carga / Full	16.901,00	226.763,03	617,00	8.338,56	17.518,00	235.101,59
	Vacios / Empty	13.000,00	29.433,70	55,00	138,00	13.055,00	29.571,70
	Total / Total	29.901,00	256.196,73	672,00	8.476,56	30.573,00	264.673,29

4.7.6 Contenedores equivalentes a 20 pies (TEUS) en tránsito / Total T.E.U. Containers in Transit

		Cabotaje / Domestic		Exterior / Foreign		Total / Total	
		Teus T.E.U.	Toneladas Tons	Teus T.E.U.	Toneladas Tons	Teus T.E.U.	Toneladas Tons
Embarcados Loaded	Con carga / Full	16,00	99,65	0,00	0,00	16,00	99,65
	Vacios / Empty	28,00	62,00	0,00	0,00	28,00	62,00
	Total / Total	44,00	161,65	0,00	0,00	44,00	161,65
Desembarcados Unloaded	Con carga / Full	8,00	37,18	0,00	0,00	8,00	37,18
	Vacios / Empty	0,00	0,00	0,00	0,00	0,00	0,00
	Total / Total	8,00	37,18	0,00	0,00	8,00	37,18
Total	Con carga / Full	24,00	136,83	0,00	0,00	24,00	136,83
	Vacios / Empty	28,00	62,00	0,00	0,00	28,00	62,00
	Total / Total	52,00	198,83	0,00	0,00	52,00	198,83

4.7 Tráfico de contenedores

Containers traffic

4.7.7 Mercancías transportadas en contenedores clasificadas según su naturaleza, toneladas

Containers Goods Classified by nature, tons

MERCANCÍAS Goods		CABOTAJE Domestic			EXTERIOR Foreign			TOTAL Total		
		Embarcados Loaded	Desembarc. Unloaded	Total Total	Embarcados Loaded	Desembarc. Unloaded	Total Total	Embarcados Loaded	Desembarc. Unloaded	Total Total
1-ENERGETICO	03-GASOIL	0,00	0,00	0,00	0,00	0,00	0,00	0,00	0,00	0,00
	04-GASOLINA	0,00	0,00	0,00	0,00	0,00	0,00	0,00	0,00	0,00
	06-OTROS PROD. PETROLIF.	93,46	0,00	93,46	0,00	0,16	0,16	93,46	0,16	93,62
	Total	93,46	0,00	93,46	0,00	0,16	0,16	93,46	0,16	93,62
2-SIDEROMETALUR- GICO	11-CHATARRAS DE HIERRO	0,00	16,50	16,50	0,00	0,00	0,00	0,00	16,50	16,50
	13-PRODUCTOS SIDERURGICOS	6.266,65	148,48	6.415,12	0,00	24,52	24,52	6.266,65	173,00	6.439,64
	10-OTROS MINE. Y RESIDUOS METALICOS	0,00	588,46	588,46	0,00	0,00	0,00	0,00	588,46	588,46
	36-OTROS PRODUC. METALURG.	2.329,05	1,92	2.330,97	0,00	0,01	0,01	2.329,05	1,93	2.330,98
	Total	8.595,70	755,36	9.351,05	0,00	24,52	24,52	8.595,70	779,88	9.375,58
3-MINERALES NO METALICOS	52-OTROS MINERALES NO METALICOS	48,68	0,13	48,81	0,00	0,00	0,00	48,68	0,13	48,81
	Total	48,68	0,13	48,81	0,00	0,00	0,00	48,68	0,13	48,81
4-ABONOS	14-FOSFATOS	0,00	0,00	0,00	0,00	0,00	0,00	0,00	0,00	0,00
	16-ABONOS NATURALES Y ARTIFICIALES	0,00	0,00	0,00	0,00	0,00	0,00	0,00	0,00	0,00
	Total	0,00	0,00	0,00	0,00	0,00	0,00	0,00	0,00	0,00
5-PRODUCTOS QUI- MICOS	17-PRODUCTOS QUIMICOS	9.516,46	95,33	9.611,78	0,00	67,11	67,11	9.516,46	162,44	9.678,90
	Total	9.516,46	95,33	9.611,78	0,00	67,11	67,11	9.516,46	162,44	9.678,90
6-MATERIALES DE CONSTRUCCION	05-ASFALTO	420,66	378,56	799,22	0,00	0,00	0,00	420,66	378,56	799,22
	18-CEMENTO Y CLINKER	49,99	0,00	49,99	0,00	0,00	0,00	49,99	0,00	49,99
	20-MATERIALES DE CONSTRUCCION	10.049,27	67,72	10.116,99	0,00	333,56	333,56	10.049,27	401,28	10.450,55
	Total	10.519,92	446,28	10.966,20	0,00	333,56	333,56	10.519,92	779,84	11.299,76
7-AGROGANADERO Y ALIMENTARIO	21-CEREALES Y SU HARINA	48,00	0,00	48,00	0,00	0,00	0,00	48,00	0,00	48,00
	23-FRUTAS, HORTALIZAS Y LEGUMBRES	3.235,14	0,00	3.235,14	0,00	0,00	0,00	3.235,14	0,00	3.235,14
	24-VINOS, BEBIDA, ALCOHOLES Y DERI- VADOS	7.867,19	0,30	7.867,49	0,00	0,00	0,00	7.867,19	0,30	7.867,49
	27-CONSERVAS	13.164,02	37,09	13.201,10	0,00	0,00	0,00	13.164,02	37,09	13.201,10
	28-TABACO, CACAO, CAFE Y ESPECIAS	218,67	0,00	218,67	0,00	0,00	0,00	218,67	0,00	218,67
	29-ACEITES Y GRASAS	3.530,00	675,20	4.205,20	354,31	0,00	354,31	3.884,31	675,20	4.559,51
	30-OTROS PRODUC. ALIMENT.	69.130,99	125,06	69.256,06	0,00	662,70	662,70	69.130,99	787,76	69.918,76
	33-PESCADOS CONGELADOS Y REFRIGE- RADOS	3.577,54	8.303,18	11.880,72	3.498,33	295,51	3.793,84	7.075,87	8.598,69	15.674,56
	37-PIENSO Y FORRAJES	686,08	0,00	686,08	148,21	0,00	148,21	834,29	0,00	834,29
	Total	101.457,63	9.140,84	110.598,46	4.000,85	958,22	4.959,07	105.458,48	10.099,06	115.557,53
8-OTRAS MERCAN- CIAS	19-MADERAS Y CORCHO	29.903,06	0,68	29.903,74	0,00	120,00	120,00	29.903,06	120,68	30.023,74
	26-PAPEL Y PASTA	91,30	2,10	93,39	0,00	48,66	48,66	91,30	50,76	142,06
	31-APARATOS, HERRAMIENTAS Y REPUES- TOS	1.066,62	193,18	1.259,81	0,00	159,59	159,59	1.066,62	352,77	1.419,40
	34-RESTO DE MERCANCIAS	5.055,92	11.660,32	16.716,24	27,88	1.067,96	1.095,84	5.083,80	12.728,28	17.812,08
	Total	36.116,89	11.856,29	47.973,18	27,88	1.396,21	1.424,09	36.144,77	13.252,50	49.397,27
9-VEHIC. Y ELEMEN- TOS TRANSPORTES	32-AUTOMOVILES Y SUS PIEZAS	215,52	112,56	328,09	19,62	32,42	52,05	235,14	144,98	380,13
	39-TARA DE CONTENEDORES	33.553,00	33.672,70	67.225,70	800,00	816,00	1.616,00	34.353,00	34.488,70	68.841,70
	Total	33.768,52	33.785,26	67.553,79	819,62	848,42	1.668,05	34.588,14	34.633,68	69.221,83
TOTAL/TOTAL		200.117,26	56.079,47	256.196,73	4.848,35	3.628,21	8.476,56	204.965,61	59.707,68	264.673,29

4.8 Resumen general de tráfico marítimo

General summary of maritime traffic

4.8.1 Cuadro General Número 1 / General Chart Number 1

Conceptos/Item	Toneladas/Tons	
	Parciales/Partials	Totales/Total
GRANELES LÍQUIDOS/ Liquid Bulks		94.856,57
Productos petrolíferos / Oil products	0,00	
Gas natural/ Natural gas	0,00	
Otros líquidos/ Other liquids	94.856,57	
GRANELES SÓLIDOS/ Dry Bulks		403.439,36
MERCANCIA GENERAL/General Cargo		526.608,74
TRÁFICO INTERIOR/ Local Traffic		0,00
AVITUALLAMIENTO/ Supplies		4.810,00
Productos petrolíferos / Oil products	845,00	
Resto / Rest	3.954,00	
PESCA FRESCA / Fresh Fish		0,00
TOTAL / Total		1.029.714,67

4.8.2 Cuadro General Número 2 -Inc. tráfico local, avituallam. y pesca

General Chart Number 2 -Local traffic, supplies and fishing, included

Conceptos	Merc. Embarcadas	Merc. Desembarcadas	Merc. Transbordadas	Merc. Total
Toneladas	354.382,24	675.332,33	0,00	1.029.714,67

4.8.3 Cuadro General Número 3 / General Chart Number 3

	Conceptos/Item	Toneladas/Tons	
		Parciales/Partials	Totales/Total
Sin tránsito, ni taras, ni transbordo	Comercio exterior		710.604,37
	Importadas		561.967,62
	Graneles líquidos	94.856,51	
	Graneles sólidos	343.539,62	
	Mercancía general	123.571,49	
	Exportadas		148.636,75
	Graneles líquidos	0	
	Graneles sólidos	7.163,74	
	Mercancía general	141.473,01	
	Comercio nacional		245.369,77
Sin Taras	Mercancías en tránsito		88,83
	Mercancías transbordadas		-
	Taras de equipamientos		68.841,7
	Pesca fresca, avituallamiento y tráfico interior		4.810,00
	Total		1.029.714,67

4.9 Tráfico terrestre

Hinterland traffic

Medio de transporte utilizado para la entrada o salida de la zona de servicio del puerto <i>Transport system used for hinterland connections from or to port area</i>	Toneladas / Tons		
	Cargadas en barco <i>Loaded on vessel</i>	Descargadas de barco <i>Unloaded from vessel</i>	Total <i>Total</i>
Ferrocarril / <i>Railway</i>	0,00	0,00	0,00
Carretera / <i>Road</i>	346.582,81	675.236,45	1.021.819,26
Tubería / <i>Pipe</i>	0,00	0,00	0,00
Otros medios / <i>Other</i>	0,00	0,00	0,00
Sin transporte terrestre / <i>Without land transport</i>	2.989,53	95,88	3.085,41
Total de mercancía según transporte	349.572,34	675.332,33	1.024.904,67
Pesca, avituallamiento y tráfico interior o local	4.799,00	0,00	4.810,00
TOTAL / TOTAL	354.371,34	675.332,33	1.029.714,67

A dramatic silhouette of a port crane against a sunset sky. The crane's long jib extends upwards and outwards, with a hook visible. The sky is filled with dark, heavy clouds, with a bright glow from the setting sun breaking through near the horizon. In the background, other port structures and cranes are faintly visible, creating a sense of a busy industrial environment.

5

Utilización del puerto

Port utilization

5.1 Utilización de los muelles*Quay utilization*

Muelle o atraque / Quay or berth	Embarque / Loading	Desembarque / Unloading	Tránsito / Transit	Total / Total
FERRAZO	203.747,79	164.048,89		367.796,68
Graneles líquidos / Liquid bulks	0,06	86.831,61		86.831,67
Graneles sólidos / Dry bulks				
Mercancía general / General cargo	203.747,73	77.217,28		280.965,01
COMBOA	2.230	143.658,72		145.888,72
Graneles líquidos / Liquid bulks		8.024,90		8.024,90
Graneles sólidos / Dry bulks		45.507		45.507
Mercancía general / General cargo	2.230	90.126,82		92.356,82
COMERCIAL	136.113,18	276.792,55		412.905,72
Graneles líquidos / Liquid bulks				
Graneles sólidos / Dry bulks	7.163,74	260.219,16		267.382,9
Mercancía general / General cargo	128.949,44	16.573,39		145.522,13
RAMAL	7.481,37	90.832,18		98.313,55
Graneles líquidos / Liquid bulks				
Graneles sólidos / Dry bulks		90.549,46		90.549,46
Mercancía general / General cargo	7.481,37	282,72		7.763,72
Total / Total	349.572,34	675.332,33		1.024.904,67

5.2 Dársenas*Basins*

Sin movimiento

5.3 Amarres de punta*Pointed mooring*

Sin movimiento

5.4 Atraques*Berths*

Número de barcos atracados / <i>Number of docked ships</i>	298
Metros lineales de atraque (suma de esloras) <i>Linear metres of berths (Sum of length)</i>	30.275
M.L. por días de atraque / <i>M.L. days of landing</i>	67.100

5.5 Ocupación de superficie*Area utilization*

Zonas / <i>Zones</i>	Descubiertas (M2 día) <i>Uncovered (sqm day)</i>	Cubiertas y abiertas (M2 día) <i>Covered and open (sqm day)</i>	Cerradas (M2 día) <i>Closed (sqm day)</i>	Totales (M2 día) <i>Totals (sqm day)</i>
Zonas de almacenamiento	547.686	0	147.640	695.326
Zonas de tránsito	0	0	0	0
TOTAL / TOTAL	547.686	0	147.640	695.326

5.6 Medios mecánicos en tierra

Mechanical shore equipment

5.6.1 Grúas / Cranes

Grúas del servicio / Cranes of the service	Con gancho o caldero <i>With hook</i>		Con cuchara <i>With grabs</i>		Totales <i>Totals</i>	
	Horas <i>Hours</i>	Toneladas <i>Tons</i>	Horas <i>Hours</i>	Toneladas <i>Tons</i>	Horas <i>Hours</i>	Toneladas <i>Tons</i>
De 3 toneladas / 3 tons	-	-	-	-	-	-
De 6 toneladas / 6 tons	-	-	-	-	-	-
De 12 toneladas / 12 tons	-	-	-	-	-	-
Otras Grúas / Other	-	-	-	-	-	-
TOTAL GRÚAS DEL SERVICIO	-	-	-	-	-	-
Grúas de particulares / Particular cranes						
De 3 toneladas / 3 tons	-	-	-	-	-	-
De 6 toneladas / 6 tons	-	-	-	-	86	9.508
De 12 toneladas / 12 tons	-	-	-	-	1.383,50	227.067
Otras Grúas / Other	-	-	-	-	-	-
TOTAL GRÚAS DE PARTICULARES	-	-	-	-	1.469,50	236.575
TOTAL GRÚAS	-	-	-	-	1.469,50	236.575

5.6.2 Instalaciones especiales / Special installations

Instalaciones especiales	Horas	Toneladas
Tubería de aceite	-	8.024,898
Tubería de cemento	-	52.736,000
Tubería de formol/metanol	-	71.406,987
Tubería de parafina	-	15.424,622
TOTAL	-	147.592,507

5.7 Carretillas*Conveyor trucks*

Sin datos

5.8 Cintas transportadoras*Conveyor belts*

Sin movimiento

5.9 Palas cargadoras*Mechanic shovels*

Sin datos

5.10 Tracción de maniobras*Railways shunting, locomotives*

Sin movimiento

5.11 Vagones*Wagons*

Sin movimiento

5.12 Camiones*Trucks*

Sin datos

5.13 Básculas
Weighing

Número de pesadas / <i>Number of weighing</i>	14.565
TONELADAS / <i>TONS</i>	378.747

5.14 Grúas flotantes
Floating Cranes

Sin movimiento

5.15 Remolcadores
Tugboats

Sin datos

5.16 Varadero
Dry dock

Sin movimiento

5.17 Descripción de terminales y muelles operativos

Description of terminals and operative quays

El Puerto de Vilagarcía cuenta con una superficie total de más de 573.000 metros cuadrados y dispone de 3.000 metros de línea de atraque, con calados de hasta trece metros en los muelles comerciales.

El puerto dispone de instalaciones específicas para los distintos tipos de mercancías.

La terminal de contenedores, situada en la ampliación del muelle de Ferrazo, tiene casi 900 metros de línea de atraque y 13 de calado. Su desarrollo permitirá mover hasta 100.000 TEUS al año.

En el Muelle de Ferrazo, con 11 metros de calado y 230 de línea de atraque se encuentra la principal terminal de graneles líquidos del Puerto de Vilagarcía.

El Muelle de Comboa, con 427 metros de atraque y 11 de calado, es polivalente, si bien se orienta sobre todo al tráfico de graneles sólidos con y sin instalación especial, y mercancía general.

El muelle Comercial, con calados de hasta 13 metros y más de 600 metros de línea de atraque, se especializa en mercancía general: madera, tablero, pasta de papel...

El puerto dispone a pie de muelle de 230.000 metros cuadrados de superficies de almacenamiento, cubiertas y descubiertas, adaptadas a los diferentes tráficos. Cuenta también con instalaciones específicas para la preparación y envasado de pesca congelada, con una superficie total de 36.000 metros cuadrados.

El puerto deportivo, concesionado a Marina Vilagarcía, ofrece 450 amarres en un excepcional entorno. Entre el Puerto deportivo y la playa se encuentra el Muelle de O Ramal, que será destinado en un futuro a usos ciudadanos.

The total area of the Port of Vilagarcía is more than 573,000 m², with 3,000 metres for mooring with a water depth of up to thirteen metres in the commercial docks.

The Port of Vilagarcía has specific facilities for different kinds of goods.

The container terminal, placed in the expansion of the Ferrazo dock, has almost 900 metres of berthing line and a water depth of 13 metres. Its development will allow handling of up to 100,000 TEU per year.

The Ferrazo Dock, with a water depth of 11 metres and a berthing line of 230 metres, houses the main liquid bulk terminal in the Port of Vilagarcía

The Comboa Dock, with 427 metres of berthing line and a depth of water of 11 metres, is a multiuse dock, though mainly aimed at the traffic of dry bulk with and without specific installation and general goods.

The Commercial Dock, with a water depth of up to 13 metres and more than 600 metres of berthing line, is specialised in general goods: wood, chipboard, paper pulp...

The port has 230,000 m² of storage areas, both covered and uncovered, adapted to different traffic. It also has specific facilities for the preparation and packaging of frozen fish, with a total area of 36,000 m².

The marina offers 450 moorings in an exceptional venue. Between the marina and the beach is O Ramal Dock, that in the future will be dedicated to uses related to the city.



6

Obras
Works

6.1 Obras en ejecución o terminadas en el año*Works in execution or completed in the year*

Nombre de la obra <i>Description of the works</i>	Certificado en el año <i>During the year</i>	Situación <i>Situation</i>
AMPLIACIÓN DE OFICINAS EN MUELLE DE PASAJEROS	641.707,83	EN CURSO
FERROCARRIL AL MUELLE DE FERRAZO FASE 2 (CONEXIÓN TERMINAL DE CONTENEDORES)	533.533,72	EN CURSO
DOTACIÓN MEDIOS PROTECCIÓN MEDIO AMBIENTE	1.673,92	TERMINADA
DOTACIÓN DE MEDIOS DE PROTECCIÓN DE SEGURIDAD	30.764,39	TERMINADA
ASISTENCIA TÉCNICA A INVERSIONES	50.338,56	TERMINADA
LIQUIDACIONES Y REVISIONES	18.720,84	TERMINADA
SEÑALES MARÍTIMAS	882,31	TERMINADA
OBRAS DE PEQUEÑO PRESUPUESTO	126.263,47	TERMINADA
OTRAS INVERSIONES	75.042,26	TERMINADA
INVESTIGACIÓN, DESARROLLO E INNOVACIÓN	6.375,00	TERMINADA
EQUIPOS INFORMÁTICOS	60.580,67	TERMINADA
APLICACIONES INFORMÁTICAS	10.286,45	TERMINADA
TOTAL INVERTIDO	1.556.169,42	

6.2 Breve descripción de las obras más importantes*Brief description of most important works***6.2.1.1** Obras singularizadas / *Singled out works*

- Ampliación de oficinas en Muelle Pasajeros.
- Ferrocarril al Muelle de Ferrazo fase 2 (Conexión a la Terminal de Contenedores).

6.2.1.2 Señales marítimas / *Maritime beacons*

- Mejora de la monitorización de las ayudas a la navegación de la Autoridad Portuaria de Vilagarcía.

6.2.1.3 Asistencias técnicas / *Technical assistance*

- A.T. Coordinación seguridad y salud obra Mejora Portante.
- Servicio dirección de obra Ferrocarril al Muelle de fase 2 (conexión a la Terminal de Contenedores).
- A.T.R.D. 1627/97 Disposiciones mínimas de seguridad y salud en obras de construcción promovidas por la Autoridad Portuaria.

6.2.1.4 Obras de pequeño presupuesto / *Several works*

- Retranqueo de la línea media tensión y acondicionamiento del Centro de Transformación de Ferrazo.
- Conexión de saneamiento de la caseta de control de acceso al Muelle de Ferrazo.
- Nueva cubierta para la caseta este del Muelle Comercial.
- Renovación de canalizaciones de pluviales en explanada de Ferrazo.
- Nueva urbanización para el edificio de oficinas de la Autoridad Portuaria.

6.2.1.5 Otras inversiones / *Other investments*

- Preinstalación de dos unidades de aire acondicionado a 20 m de distancia.
- Climatización centro proceso de datos.
- Instalación de grupo electrógeno en edificio oficinas de la Autoridad Portuaria.
- Ajardinamiento del edificio de oficinas en Muelle Pasajeros.
- Equipamiento para el office del edificio de oficinas.
- Mobiliario presidencia, dirección y zonas comunes.

6.2.1.6 Dotación de medios de protección de seguridad /

- 4 líneas de vida para Muelle Comercial norte y oeste.
- Ampliación del vallado para el cierre de la escollera del Muelle de Ferrazo.
- Cámara de vigilancia para el Muelle del Ramal.
- Alarma para el edificio de oficinas de la Autoridad Portuaria.
- Control de acceso y fibra óptica para el edificio de oficinas de la Autoridad Portuaria.

6.2.1.7 Dotación de medios protección medio ambiente /

- 3 contenedores para desechos sólidos.

6.2 Breve descripción de las obras más importantes

Brief description of most important works

6.2.2 Obras iniciadas en 2015 y no terminadas / *Works initiated in 2015 and not finished*

1. Ampliación de oficinas en Muelle Pasajeros.
2. Ferrocarril al Muelle de Ferrazo fase 2 (Conexión a la Terminal de Contenedores).

6.2.3 Obras iniciadas antes de 2015 y terminadas en 2015

Works initiated before 2015 and finished in 2015

Ninguna.



7

Líneas marítimas regulares
Regular shipping lines

7.1 Escalas regulares
Regular calls

Denominación

Consignatario

*Line**Agent*

ALUMINIO

P. & J. CARRASCO, SL

CONTENEDORES

P. & J. CARRASCO, SL



8

Agentes portuarios *Port agents*

8.1 Agentes portuarios
Port agentsEmpresas Consignatarias / *Shipping agents* Empresas Estibadoras / *Stevedore Companies*

Razón social y domicilio	Fax	Teléfono	E-mail
P. & J. CARRASCO, S.L. Muelle de Enlace, 10 Vilagarcía de Arousa	986 504800	986 565151 986 500004	info@picarrasco.es
GARCÍA-REBOREDO HERMANOS, LTDA. Valentín Viqueira, 5	986 505115	986 500410 986 500136	reboredo@g-reboredo.com
CEFERINO NOGUEIRA Avda. Orense, 1 bajo Marín	986 884776	986 880600	info@nogar.es
NOROESTE SHIPPING C/Arenal, 18, 1º 36201 Vigo	986 229881	986 220040	noroeste@norouestshipping.es
SUFLENORSA CONSIGNACIONES S.L. Serafin Avendaño, 5, bajo Vigo	986 430001	986 224656	sulflenorsa@sulflenorsa.es

Empresas Estibadoras / *Stevedore Companies*

Razón social y domicilio	Fax	Teléfono	E-mail
P. & J. CARRASCO, S.L. Muelle de Enlace, 10 Vilagarcía de Arousa	986 504800	986 565151 986 500004	info@picarrasco.es
GARCÍA-REBOREDO HERMANOS, LTDA. Valentín Viqueira, 5	986 505115	986 500410 986 500136	reboredo@g-reboredo.com
GALIGRAIN SAU Avda. Orense, 1 bajo Marín	986 884776	986 880600	info@nogar.es
BOLUDA T.M.. Muelle de Ferrazo s/n Vilagarcía de Arousa	986500686	9860566830	operaciones.villagarcia@boluda.com.es

8.1 Agentes portuarios

Port agents

Razón social y domicilio	Fax	Teléfono	E-mail
<i>Servicios Oficiales / Official Services</i>			
AUTORIDADE PORTUARIA DE VILAGARCÍA Acceso al Muelle de Pasajeros, 1 Vilagarcía de Arousa	986 507923	986 565129	sac@portovilagarcia.es
CAPITANÍA MARÍTIMA Vía de Enlace, 26 Vilagarcía de Arousa	986 565894	986 565314	-
AGENCIA ESTATAL ADMIN. TRIBUTARIA DE ADUANAS Elpidio Villaverde, 3 Vilagarcía de Arousa	986 511446	986 506411	-
INSTITUTO SOCIAL DE LA MARINA Avda. de la Marina, 23 Vilagarcía de Arousa	986 568301	986 568300	-
PUNTO DE INSPECCIÓN FRONTERIZA DE LA UE Muelle de Comboa, s/n Vilagarcía de Arousa	986 500936	- 986 989070	sanidad.acoruna@seap.minhap.es
<i>Servicios Indirectos / Indirect Services</i>			
CORPORACIÓN DE PRÁCTICOS DEL PUERTO DE VILAGARCÍA Y RÍA DE AROUSA Muelle de Pasajeros, s/n Vilagarcía de Arousa	986 501552 986 508111	986 501552 986 508111	
REMOLCADORES NAVIERA RÍA DE AROSA Estación Marítima s/n Vigo	986 223275	986 493216	
AMARRADORES VILAGARCÍA Av. Vilanova, 15. Vilaxoán Vilagarcía de Arousa	986 507265	986 507265	-
AUX. OPERACIONES PORTUARIAS Muelle de Enlace Este Vilagarcía de Arousa	986 509324	986 509324	-